

第4章

警防編

1 火災の発生状況（本庁・振興局別）

（令和4年中）

内 訳		本庁・振興局別								
		北 房	落 合	久 世	勝 山	美 甘	湯 原	蒜 山	新庄村	
火災件数（件）		21	5	5	2	2	1	2	3	1
種 別	建物火災（件）	12	2	4	1	1		2	1	1
	林野火災（件）	1				1				
	車両火災（件）	3	1				1		1	
	その他火災（件）※1	5	2	1	1				1	
焼損棟数（棟）		21	4	4	1	8		2	1	1
建物焼損床面積（㎡）		1,389	254	382	125	450		70		108
林野焼損面積（a）		31	5	26						
損害額（千円）		127,958	42,857	40,492	19,789	12,639	170	7,995	1,152	2,864
り災世帯数（世帯）		9	1	1		4		1	1	1
死者（人）		0								
負傷者（人）		3				1			1	1
出 火 原 因 件 数	焚き火	6	3	2	1					
	火入れ	3	1	2						
	たばこ	1			1					
	放火	1							1	
	放火の疑い	1							1	
	電気配線器具	1				1				
	電灯電話等の配線	1					1			
	灯火	1						1		
	排気管	1							1	
	その他※2	3	1			1		1		
不明	2		1						1	

※1 その他火災（廃屋、河川敷、休耕地）

※2 出火原因その他（交通事故 1件、動物駆除用火火 1件、落雷 1件）

2 火災発生件数の推移（過去5年間）

年 別		平成30年	平成31年	令和2年	令和3年	令和4年	
総件数	(件)	41	20	27	32	21	
損害額	(千円)	119,140	14,264	80,311	51,834	127,958	
火災種別	建物	(件)	22	7	9	15	12
		(千円)	82,771	13,494	73,705	51,089	126,670
	林野	(件)	2	4	2	6	1
		(千円)	0	61	77	289	0
	車両	(件)	3(2)	2	1	1	3「1」
		(千円)	36,357	467	1,376	14	1,274
その他	(件)	14	7「1」	15「1」	10	5	
	(千円)	12	242	5,153	442	14	
死者数	(人)	0	1	1	1	0	
負傷者	(人)	4	0	3	5	3	

[] は米子道、() は中国道、「 」 は岡山道

3 本庁・振興局別火災発生件数の推移（過去5年間）

年 別		平成30年	平成31年	令和2年	令和3年	令和4年
北 房	(件)	7(1)	1	4	4	5「1」
	(千円)	64,289	0	0	566	42,857
落 合	(件)	10(1)	2	3	4	5
	(千円)	10,521	2	15,057	1,665	40,492
本庁(久世)	(件)	5	3	6「1」	2	2
	(千円)	6,738	1,025	3,822	69	19,789
勝 山	(件)	4	1	3	7	2
	(千円)	154	238	5,005	16,164	12,639
美 甘	(件)	3	3	2	2	1
	(千円)	41	684	4,384	19,447	170
湯 原	(件)	3	5「1」	2	3	2
	(千円)	3,548	84	0	108	7,995
蒜 山	(件)	9	5	6	8	3
	(千円)	33,849	12,231	52,043	2,437	1,152
新庄村	(件)	0	0	1	2	1
	(千円)	0	0	0	11,378	2,864

[] は米子道、() は中国道、「 」 は岡山道

4 高速道路別火災発生件数の推移（過去5年間）

年 別		平成30年	平成31年	令和2年	令和3年	令和4年
中国道	(件)	2	0	0	0	0
米子道	(件)	0	1	1	0	0
岡山道	(件)	0	0	0	0	1

5 救急出場件数の推移（過去5年間）

（単位：件）

		平成30年	平成31年	令和2年	令和3年	令和4年
総件数		2,505	2,530	2,239	2,326	2,600
種別	急病	1,511	1,455	1,304	1,360	1,526
	交通	170	183	161	132	160
	一般負傷	380	405	350	402	424
	転院	387	425	364	363	437
	その他	57	62	60	69	53
署所	本署	1,346	1,425	1,218	1,350	1,509
	蒜山分署	287	275	251	250	252
	湯原分署	292	254	291	232	284
	美新分署	169	171	139	132	153
	北房分署	411	405	340	362	402

6 出場先別出場件数及び搬送人員の推移（過去5年間）

年別 本庁・振興局別	平成30年		平成31年		令和2年		令和3年		令和4年	
	出場件数	搬送人員	出場件数	搬送人員	出場件数	搬送人員	出場件数	搬送人員	出場件数	搬送人員
北房	276	261	278	253	225	216	231	226	237	232
落合	723	699	752	720	655	624	694	666	839	802
久世	456	427	489	460	400	378	486	461	471	431
勝山	297	281	311	305	278	244	309	291	380	357
美甘	124	124	113	107	89	84	82	77	100	90
湯原	246	235	220	207	254	235	189	180	226	215
蒜山	301	287	296	269	271	243	262	256	268	243
新庄村	35	35	41	39	30	27	43	40	37	36
鏡野町 (受託分)			4	4	6	6	5	5	4	4
圏域外	9	8	8	8	5	5	6	6	9	9
中国道	15	13	4	4	11	9	8	4	14	11
米子道	23	19	14	11	15	11	10	7	15	11
岡山道	0	0	0	0	0	0	1	1	0	0
合計	2,505	2,389	2,530	2,387	2,239	2,082	2,326	2,220	2,600	2,441

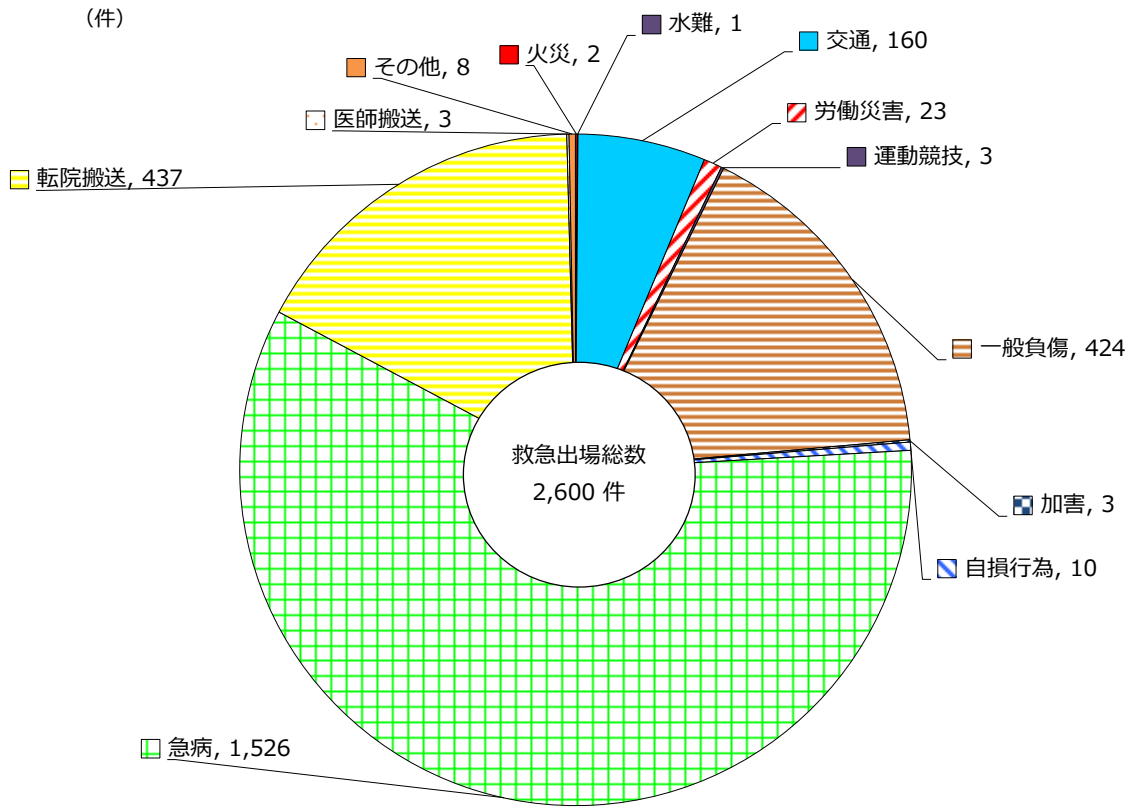
7 救急出場件数及び急病出場の推移

(令和4年中)



8 救急出場件数の内訳

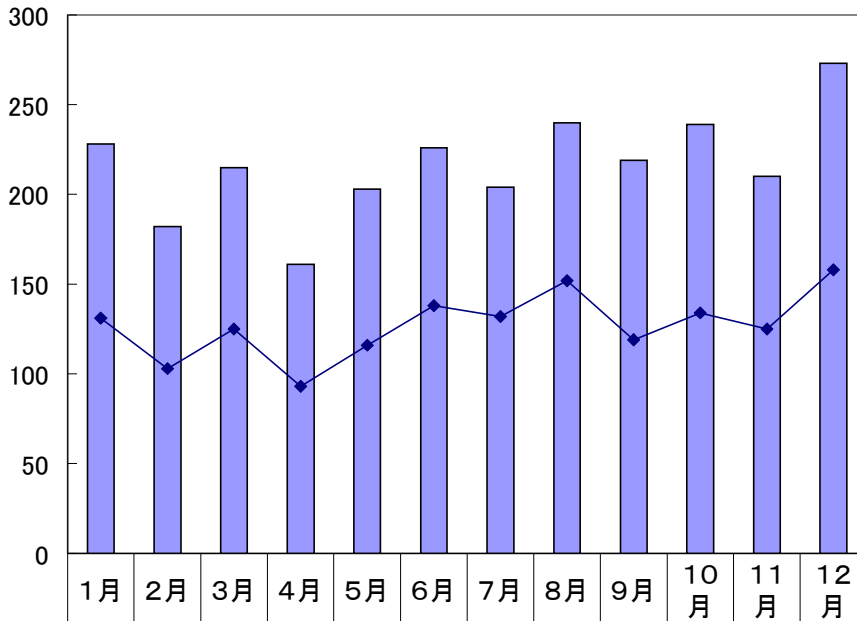
(令和4年中)



9 月別救急出場件数及び急病件数

(令和4年中)

(件)



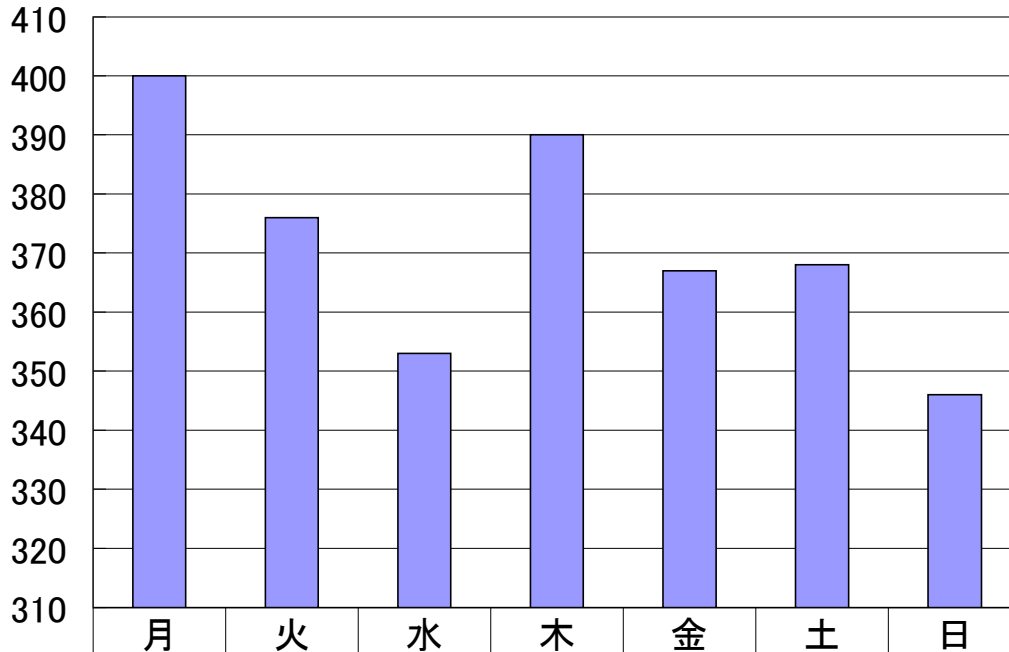
■ 出場件数
◆ 急病件数

出場件数	228	182	215	161	203	226	204	240	219	239	210	273	(2,600件)
急病件数	131	103	125	93	116	138	132	152	119	134	125	158	(1,526件)

10 曜日別救急出場件数

(令和4年中)

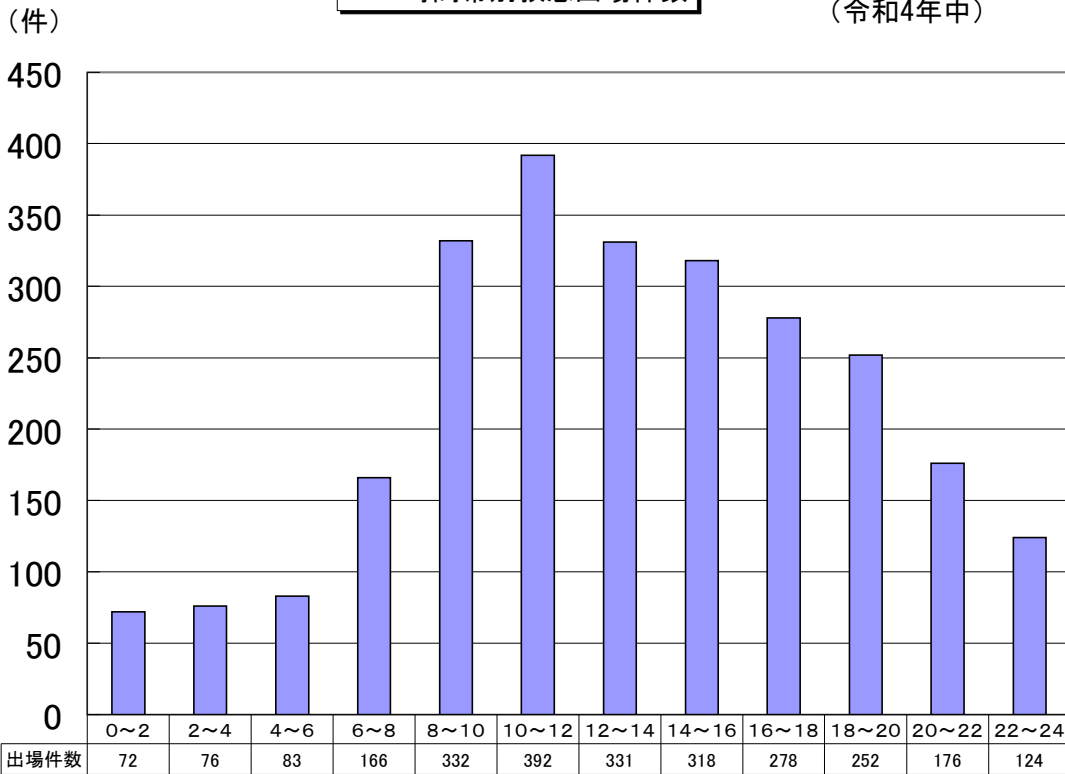
(件)



出場件数	400	376	353	390	367	368	346
------	-----	-----	-----	-----	-----	-----	-----

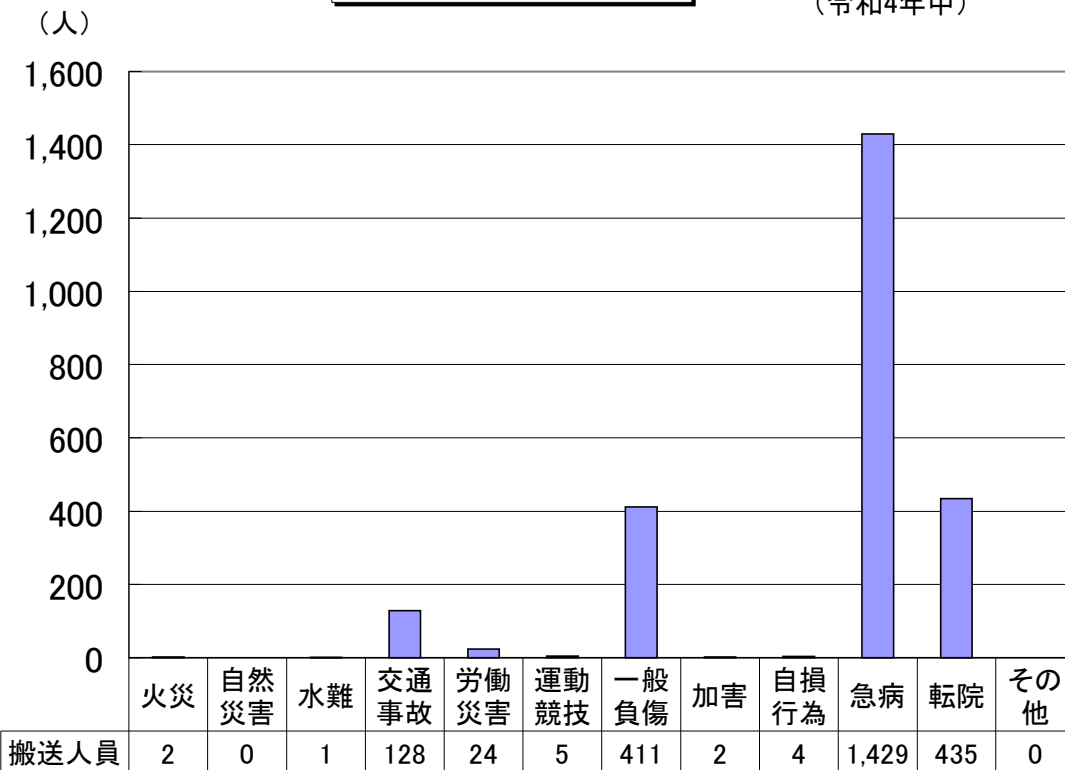
11 時間帯別救急出場件数

(令和4年中)



12 事故種別救急搬送人員

(令和4年中)



1.3 現場到着所要時間別救急出場件数

(令和4年中)

事故種別 現場到着時間 (覚知から現場到着まで)	事故種別				合計
	急病	交通	一般負傷	その他	
3分未満	32	2	11	11	56
3分以上5分未満	80	4	23	54	161
5分以上10分未満	607	42	168	238	1,055
10分以上20分未満	672	69	176	164	1,081
20分以上	135	43	46	23	247
合計	1,526	160	424	490	2,600
現場到着平均所要時間(分)	11.4	15.4	11.7	9.9	11.4
	【参考】全国(令和3年中)				9.4

1.4 収容所要時間別救急搬送人員

(令和4年中)

事故種別 収容所要時間 (覚知から病院収容まで)	事故種別				合計
	急病	交通	一般負傷	その他	
10分未満	1	0	0	0	1
10分以上20分未満	37	0	17	5	59
20分以上30分未満	321	21	83	30	455
30分以上60分未満	895	78	237	273	1,483
60分以上120分未満	172	28	72	162	434
120分以上	4	1	1	3	9
合計	1,430	128	410	473	2,441
病院収容平均所要時間(分)	41.5	47.4	43.5	53.6	44.5
	【参考】全国(令和3年中)				42.8

15 救助活動状況の推移（過去5年間）

事故種別	年別			平成30年			平成31年			令和2年			令和3年			令和4年		
	出場 件数	活動 件数	救助 人員	出場 件数	活動 件数	救助 人員	出場 件数	活動 件数	救助 人員	出場 件数	活動 件数	救助 人員	出場 件数	活動 件数	救助 人員			
火 災	0	0	0	1	1	1	1	1	1	1	1	1	0	0	0			
交 通 事 故	25	6	7	23	9	11	38	6	8	31	14	21	34	16	19			
水 難 事 故	2	1	1	5	1	1	1	0	0	0	0	0	2	1	1			
風 水 害 等 害 自 然 災 害	2	1	1	0	0	0	0	0	0	0	0	0	0	0	0			
機 械 に よ る 故 事	4	3	3	5	1	1	2	2	2	3	0	0	2	2	2			
建 物 等 に よ る 故 事	1	0	0	4	0	0	6	4	4	3	2	2	0	0	0			
ガ ス 及 び 酸 欠 事 故	0	0	0	0	0	0	1	1	1	1	0	0	2	0	0			
爆 発 事 故	0	0	0	0	0	0	0	0	0	0	0	0	0	0	0			
そ の 他 の 事 故 ※ 1	5	3	3	15	8	8	10	4	4	9	8	8	14	11	11			
合 計	39	14	15	53	20	22	59	18	20	48	25	32	54	30	33			

※1 その他の事故（令和4年：転落・屋外事故・労災・高所・山岳）

16 無線通信施設

中継所・署々別 局・種類別		中 継 所	消 防 署					計
			本 署	蒜 山 分 署	湯 原 分 署	美 新 分 署	北 房 分 署	
無 線 局 等	基 地 局	5	0	0	0	0	0	5
	車載無線機	0	9	3	3	3	3	21
	携帯無線機	0	4	2	2	2	2	12
	卓上型無線機	0	1	1	1	1	1	5
	可搬型無線機	0	1	0	0	0	0	1
	署活系携帯無線機	0	14	3	3	3	3	26

17 本部・署自動車現勢一覧表

所属	車両種別	名称	車両メーカー	年式	排気量 (CC)	登録番号	ホソフ級別	主要な装備等
本部 及 び 本 署	多目的車	真庭消防1	ﾀﾞｲハツ	H30年	650	岡山880 あ18-72		乗車定員4名
	消防車	真庭消防2	日野	H29年	4,000	岡山800 せ458	A-2	800L水槽・ｸﾞｱﾄﾞﾗﾌｻﾞｸﾞﾉｽﾞﾙ ｷﾞｬﾌﾞｽｼｽﾃﾑ 空気呼吸器(3基)
	消防車 水槽付	真庭消防3	日野	H14年	7,960	岡山800 は554	A-1	2,000L水槽・ｸﾞｱﾄﾞﾗﾌｻﾞｸﾞﾉｽﾞﾙ ﾌｫｰﾑﾌﾟﾛ(自動泡混合ｼｽﾃﾑ)・高圧噴霧装置 空気呼吸器(4基)
	救助工作車	真庭消防4	日野	R3	5,120	岡山800 は1801		II型 救助資機材
	消防車	真庭消防5	日野	H21年	4,000	岡山800 す58-33	A-2	600L水槽・ｸﾞｱﾄﾞﾗﾌｻﾞｸﾞﾉｽﾞﾙ ｷﾞｬﾌﾞｽｼｽﾃﾑ 空気呼吸器(3基)
	査察車	真庭消防6	ﾄﾚｯ	H26年	1,320	岡山502 す60-30		乗車定員5名
	指揮車	真庭消防7	日産	H20年	1,990	岡山800 す48-15		現地指揮本部用資機材
	多目的車	真庭消防8	ﾄﾚｯ	R1年	2,690	岡山301 ね40-41		乗車定員10名
	資機材 搬送車	真庭消防9	日野	H26年	4,000	岡山800 す86-77		乗車定員2名
	連絡車	真庭消防10	ﾄﾚｯ	H16年	1,290	岡山501 ち80-07		乗車定員5名
	連絡車	真庭消防11	ｽｽﾞｷ	H21年	650	岡山480 く53-23		乗車定員4名
	本部車	真庭消防12	ﾄﾚｯ	H26年	1,790	岡山301 た96-20		乗車定員5名
	資機材 搬送車	真庭消防13	ﾀﾞｲハツ	R4年	650	岡山480 に36-03		乗車定員2名
	救急車	真庭救急1	ﾄﾚｯ	R4年	2,690	岡山800 せ34-33		高規格救急車
救急車	真庭救急2	日産	H28年	3,490	岡山800 す98-27		高規格救急車	
蒜山分署	消防車	消防蒜山1	三菱	H15年	5,240	岡山800 さ96-72	A-2	900L水槽・ｸﾞｱﾄﾞﾗﾌｻﾞｸﾞﾉｽﾞﾙ ﾌｫｰﾑﾌﾟﾛ(自動泡混合ｼｽﾃﾑ) 空気呼吸器(3基)
	救急車	救急蒜山1	ﾄﾚｯ	R4年	2,690	岡山800 せ34-32		高規格救急車
	多目的車	消防蒜山2	ﾄﾚｯ	H24年	1,490	岡山400 て19-91		放送用設備、乗車定員5名
湯原分署	消防車	消防湯原1	日野	H26年	4,000	岡山800 す85-53	A-2	800L水槽・ﾌﾘｯﾌﾟ ﾁｯﾌﾟﾌﾞﾗｽﾉｽﾞﾙ ｷﾞｬﾌﾞｽｼｽﾃﾑ 空気呼吸器(3基)
	救急車	救急湯原1	日産	H22年	3,490	岡山800 す61-02		高規格救急車
	多目的車	消防湯原2	ﾀﾞｲハツ	R1年	650	岡山880 あ19-82		乗車定員4名
美新分署	消防車	消防美新1	日野	H24年	4,000	岡山800 す74-08	A-2	900L水槽・ｸﾞｱﾄﾞﾗﾌｻﾞｸﾞﾉｽﾞﾙ ﾌｫｰﾑﾌﾟﾛ(自動泡混合ｼｽﾃﾑ) 空気呼吸器(3基)
	救急車	救急美新1	ﾄﾚｯ	R1年	2,690	岡山800 せ18-30		高規格救急車
	多目的車	消防美新2	日産	H11年	1,760	岡山400 さ95-78		放送用設備、乗車定員5名
北房分署	消防車	消防北房1	三菱	H19年	4,890	岡山800 す41-72	A-2	900L水槽・ｸﾞｱﾄﾞﾗﾌｻﾞｸﾞﾉｽﾞﾙ ﾌｫｰﾑﾌﾟﾛ(自動泡混合ｼｽﾃﾑ) 空気呼吸器(3基)
	救急車	救急北房1	ﾄﾚｯ	R2年	2,690	岡山800 せ23-25		高規格救急車
	多目的車	消防北房2	ﾄﾚｯ	H30年	1,490	岡山400 な55		放送用設備、乗車定員5名