

# 公 告

令和6年(2024年)5月7日

真庭市は、条件付一般競争入札を行うので、地方自治法施行令（昭和22年政令第16号）第167条の6第1項の規定により、次のとおり公告する。

真庭市長 太田 昇

## 1 条件付一般競争入札(事後審査方式)に付する事項

(1) 管理番号	070
(2) 件 名	活動服・救助服購入（消防総務課）
(3) 納入場所	真庭市消防本部総務課
(4) 納入期限	令和 7年 3月31日
(5) 仕様等	活動服・救助服 [数量] 別添仕様書に記載のとおり  ※詳細は別紙仕様書のとおり。
(6) 入札制度	最低制限価格：設定なし
	入札保証金：不要
	契約保証金：契約金額500万円以上の場合、契約金額の100分の10以上
	予定価格：事後公表 議会の議決を要するための仮契約：不要

## 2 入札参加者に必要な資格に関する事項

(1) 参加資格共通事項	別紙「真庭市条件付一般競争入札公告共通事項」のとおり
(2) 参加資格業種	消防備品類《消防服》 ※入札参加資格有資格者名簿に登録されている者
(3) 営業所の所在地	県内に事業所(本店又は営業所)を有する者 ※支店・営業所は契約を委任されている者
(4) その他	法令等により必要とする許認可を受けている者

### 3 仕様書等に関する事項

(1) 閲覧期間	公告日から令和6年5月20日17時00分まで
(2) 閲覧方法	真庭市ホームページに掲載 (窓口閲覧を希望する場合は、事前に財産活用課へ連絡すること。)
(3) 質問の受付期限	令和6年5月15日12時00分まで
(4) 質問方法	質問は任意様式で作成し、(5)質問書提出先へFAXで行うものとする。 ※参考型番以外の同等品により入札する場合は、購入担当課の確認を受けること。
(5) 質問書提出先	消防本部総務課【FAX】0867-42-1672
(6) 質問の回答	令和6年5月15日17時00分までに真庭市ホームページに掲載。

### 4 入札・開札に関する事項

(1) 入札書提出期限	令和6年5月20日17時00分 (「入札参加申請書兼入札書」に「入札内訳書(任意様式)」を添付のうえ、一般書留又は簡易書留により郵送すること。)
(2) 開札執行日時	令和6年5月21日10時00分
(3) 開札執行場所	真庭市役所本庁舎3階 総務部財産活用課
(4) 入札結果の公表	落札者には電話等で通知するほか、結果を財産活用課窓口及び真庭市ホームページで公表。

5 当該公告に定めるもののほか、入札に関する事項については「真庭市物品調達等条件付一般競争入札公告共通事項」による。また、不明な点は次に示すところに問い合わせること。

### 6 問い合わせ先

(1) 入札及び契約手続きに関する事項（契約担当課）

真庭市 財産活用課

[TEL] 0867-42-1174 [FAX] 0867-42-1119

(2) 調達物品に関する事項（購入担当課）

真庭市 消防本部総務課

[TEL] 0867-42-1190 [FAX] 0867-42-1672

## 物品購入仕様書

案件年度      令和6年度      物品番号      070

品 名	活動服・救助服購入（消防総務課）	数 量	形式記載のとおり
形 式  (規格、内容等)	購入物品 冬活動服 上衣7着、ズボン10本 夏活動服 上衣16着、ズボン20本 ベルト 20本 冬救助服 ズボン1本 夏救助服 上衣4着、ズボン4本  型番指定 「活動服仕様書」記載 「ベルト仕様書」記載 「救助服仕様書」記載  納入期日：令和7年3月31日（月）  納入場所：真庭市消防本部総務課  <small>欄が不足する場合、別ファイル（ワード又はエクセル）を添付のこと。</small>		
参 考 型 番	別紙参照		<input type="radio"/> 型番指定 （該当に○をすること）  同等品以上
型番指定する理由	上記形式の制服を貸与しており、他のメーカーの製品では、形、色、素材が違い、職員間の統制が図れないため。		

## 消防吏員活動服（上下）仕様書

真庭市消防本部

## 消防吏員活動服（上下）仕様書

### 1. 概要

この仕様は、真庭市消防本部における消防吏員用活動服（上下）について定める。

### 2. 総則

- (1) 当活動服の製作に要する費用は、当初に契約した見積額のとおりとし、追加支出は一切認めない。
- (2) 使用素材はすべて良質なものを使用するものとし、特に紡績糸は糸ムラ、織りキズムラなどないもの、また織上りは均正で、織りキズ、糸節、汚れなど欠点のないものを使用しなければならない。
- (3) 縫製については、各部の縫い合せ部はすべて優良で縫いとび、縫い外れ、その他の欠陥がないよう十分配慮し行わなければならない。又仕様書に記載なき事項についても良心的に対処すること。
- (4) 製品の納入に際しては、1着ごとにプレスした後ビニール袋により包装し、氏名、サイズが容易に確認できるようにし名簿に基づき所属ごとにまとめて納品すること。
- (5) 証明書の提出については、契約時に使用生地についての紡績メーカーが発行した品質並びに原反出荷引受証明書を提出すること。
- (6) 納入業者は早急に試作品を提出し、係員の検査を受けること。この時、仕様書の内容を納入者の解釈にて勝手に変更してはならない。
- (7) この仕様書に疑義を生じたときは、係員の指示を受けなければならない。
- (8) 採寸については、サイズ表による試着ゲージを提出し、各人によりサイズを決定するものとする。（ズボン股下の寸法は各人の体型に合わせて仕上げること）

### 3. 品名及び数量

消防吏員用冬活動服上衣	7枚
消防吏員用冬活動ズボン	10本
消防吏員用夏活動服上衣	16枚
消防吏員用夏活動ズボン	20本

### 4. 納期 令和7年3月31日

### 5. 形式

#### (1) 上衣

台衿付きレギュラーカラー、前立て比翼付ファスナー、両胸雨蓋付きアウトポケットファスナー付、左右胸ヨーク切り替え、肩章付き、カフス付きファスナー止め、右胸階級台、左胸個人名台、背ヨーク切り替え、裾シャツ型

#### (2) 下衣

ワンタック、左右カーゴポケット付き、後ダーツ、左上前ファスナーあき前カン止め、後身切り替え、ベルトループ8本付き、左右尻ポケット、裾シングル始末ワンタック、ウエスト全周囲ストレッチ機能

## 6. 主材料

### 使用表生地材料

ア 素材	【冬】東レ 難燃ストレッチツイル	S 2 4 1 2 T S	
	【夏】東レ 難燃ストレッチトロピカル	S 2 4 1 8 T S	
イ 混紡率	メタ系アラミド 73%	パラ系アラミド	5%
	難燃ポリエステル 20%	スパンデックス	2%
	導電性繊維混入		
ウ 色相	C / # N T B (指定色)		

### 使用副生地材料

ア 素材	【冬】東レ 難燃ストレッチツイル	N X 4 0 4 0 S	
	【夏】東レ 難燃ストレッチトロピカル	N X 4 8 4 8 S	
イ 混紡率	メタ系アラミド 94%	パラ系アラミド 4%	スパンデックス 2%
	導電性繊維混入		
ウ 色相	C / # オレンジ (指定色)		

## 7. 縫製条件

### ア. 針 数

3cm間で地縫いは12針以上、飾り縫いは12針以上、オーバーロックは8針以上とする。

### イ. 穴かがり

上衣は平穴、下衣は鳩目穴小門止めとする。

### ウ. ボタン付け

機械付け、又は手付けとする。

手付けは2本の糸を1個の穴に3~4回通し根巻きは3回以上とする。

### エ. 裁 縫

糸調子は上下とも、ツレ・タルミのないようにし、返し針を完全にすること。

縫い糸はテトロン糸を使用し、糸始末は丁寧にすること。

### オ. デザイン

立体構造のものとする。

### カ. サイズ

体形に合わせてA体はスリムに、B体は若干のゆとりをもったサイズ構成をとること。

## 8. 縫製要領

### (1) 上衣

#### ア. 衿

衿には芯を入れ、表衿端に12mm幅のトリミングを入れ周囲にステッチをかける。

ステッチ糸は表裏に同系色でかける。

台衿は表裏を縫い合わせ、台衿で上衿を挟み地縫いし表よりステッチで押さえる。

#### イ. 前立て

左上前見返しと身頃見返し端にファスナーを合わせ、左上前端より6mm幅ステッチをかけ、更にファスナー付けのダブルステッチを下までかける。下前端は見返しとの間にファスナーを挟み前端にコバステッチで下まで押さえる。

ファスナーはムシ見せとする。前立てのファスナー横にマジックテープを3ヶ所取り付ける。

左上前見返し側にマジックテープ（オス）、右下前にマジックテープ（メス）を付ける。

#### ウ. 胸ヨーク

左右前身の胸の辺りで切り替え、上身頃側へステッチをかける。

左胸切り替え位置より約15mm上、雨蓋長さの中心に「個人名」を金紗色で直接刺繍する。

#### エ. 肩章

表裏を縫い合わせ先三角形型釦止め、肩先付け位置幅50mm、長さ150mmとし、周囲には6mmステッチをかける。肩先側は袖付け根に挟み、袖側より40mm入った位置で縫い止め、その間にクロスステッチをかける。肩章先は穴かがりの釦止めとする。表裏とも配色生地を使用し、釦は紺色を使用する。

#### オ. 胸ポケット・雨蓋

雨蓋は左右の胸ヨーク切り替え線に挟み付ける。長さ150mm、周囲にステッチをかける。

裏面・長さの中心にマジックテープ25mm×35mm（オレンジオス）を付ける。

左雨蓋の前中心側に約25mmのペン刺し口を設ける。

ポケットは左右の胸ヨーク切り替え位置より15mm下にアウトポケット口幅145mm、中心の深さ160mmにコバステッチで周囲を付ける。ポケットの中心に、インダーツを付け配色はオレンジとする。

ポケット口に両開きファスナーを付け上部は雨蓋に挟み込み下部はポケット口に縫い付ける。

またポケット口中心にマジックテープ25mm×30mmを付ける。

右胸ポケットの中にスマートフォン対応の内ポケットを付けること。

#### カ. 左胸個人名台・右胸階級章台

左胸切り替え上部に25mm幅×長さ40mmのマジックテープ（メス）を取り付ける。

右胸切り替え上部に40mm幅×長さ110mmのマジックテープ（メス）を取り付ける。

#### キ. 背ヨーク

1枚仕立てストレートヨークとし配色生地を使用する。

後部背切り替え、前肩は肩章付け辺り位置で切り替える。

切り替え線のヨーク側に6mm幅のステッチをかける。袖側にも6mm幅のステッチをかける。

大きさは中心で約19mmとする。

背ヨークに指定デザインを反射ブルーでプリントする。

#### ク. 脇身頃

脇身頃は裾から脇下まで、脇下から袖口までを続きとし、脇下に重ね布式ベンチレーションホールを設ける。

ベンチレーションホールの上端は三つ折り始末をし、コバステッチと6mm幅のダブルステッチをかける。

ベンチレーションホールの下端は二つ折りオーバーロック始末し、6mm幅ステッチをかける。

ベンチレーションホールは袖下布を上脇下身頃と重ね、上下を離し脇線のみで縫い合わせる。

前後身頃側に6mm幅のステッチをかける。

#### ケ. 袖・ペン差し

2枚袖のカフス幅60mm付きとする。袖口に2本タックを取り、長さ約160mmのファスナーを設ける。

袖下縫いは脇線から続けてインターロック始末、又は地縫いとオーバーロック始末とする。

カフス付け内側始末は、折り曲げ、カフス付け側にコバステッチと6mm幅のダブルステッチをかける。

袖開きは玉縁ファスナー仕様とし、袖口カフス手前まで水かきを付ける。

立体を持たせる為に袖付け根後部にダーツをとる事とする。

左袖肩付根より80mm下にヨコ60mm×タテ130mmのペン差を取り付け、ペン差は中央にステッチの仕切りをいれる事。

#### コ. 後身頃

後身頃は、ヨークと縫い合わせヨーク側へ6mm幅のステッチをかける。

#### サ. 裾

シャツ型とし、三つ折り始末とし5mm幅ステッチをかける。

#### シ. 片布・品質表示

左胸ポケット位置の身頃裏面に付ける。

#### ス. 衿吊り・サイズ表示

衿吊りは衿ぐり後中心に挟み付け、サイズ表示は衿吊り横に挟み付け

### (2) 下衣

#### ア. 前タック

左上前ファスナーあき、左右のウエストにワンタックをとり脇側（外向き）に片倒しをする。

#### イ. 前立て

左上前立てに芯を貼り、約35mm幅の飾りステッチで押さえファスナーあき止まり位置は小丸にし閉止めをする。

見返し奥の裁ち目は芯と共にオーバーロック始末をする。右下前ファスナー下に持ち出し布を付け、身頃と持ち出し布のはぎ目にファスナーを挟みコバステッチをかける。

持ち出し布は表裏共に表地とし見返し側の奥端はオーバーロック始末をする。

#### ウ. カーゴポケット

帯上部より19cm下の両大腿部横に左右マチ付のアウトポケットを付ける。上辺21cm、長さ24cmとし上下端に閉止めをする。

ポケット口はファスナー開き17cmとし、玉縁の上下端はコバステッチをかける両端に閉止めをする。

#### エ. 後

左右のウエストに各1本のダーツを取り、内側に片倒しをする。後中心の尻縫いは割縫い、裁ち目はオーバーロック始末をする。脇線と後中心の間(中心寄り)にベルト付け下より裾まで切り替え、脇側の方へ6mm幅ステッチをかける。後身を切り替えた中心側身頃の太腿辺りを斜めに切り替え下身頃側へ6mm幅ステッチをかける。ダーツ、後身・内腿切替え部は臀部の突っ張り感を軽減させるために必要とする。

#### オ. 後ポケット

左右後に口幅10mm、口の長さ145mmの片玉縁ポケットを各1個付ける(玉縁作りミシン可)。

ポケット周囲はコバステッチをかけ、口の両端は閉止めをする。ポケット向こう布(表地)とし、袋布とはぎ合わせ、袋の周囲は袋縫いをする。

#### カ. 腰帯

マーベルト付きとし、幅約40mmにストレッチ芯を貼り、ウエスト全周でストレッチ性を出す事とする。

前両端は内側に折り曲げステッチで押さえる。ファスナー上の前中心に前カンを付ける。



キ. ヘルトループ

ベルト通し幅 60mm、長さ 20mm のものを前タック位置、脇、後ダーツ位置、後 2 カ所、合計 8 本付ける。  
ループ幅の両端はステッチをかける。

ク. シック

下前の持ち出し布下へ棒シック布を縫い代端に縫い止める。

ケ. 裾

裾はシングルとし、三つ折り始末でステッチをかける。

コ. 脇縫い

後へ片倒しとし、6mm 幅ステッチをかけ裁ち目はオーバーロック始末とする。

サ. 内股縫い

縫い割し、裁ち目はオーバーロック始末とする。

シ. サイズ表示・品質表示

片布下端に挟む。

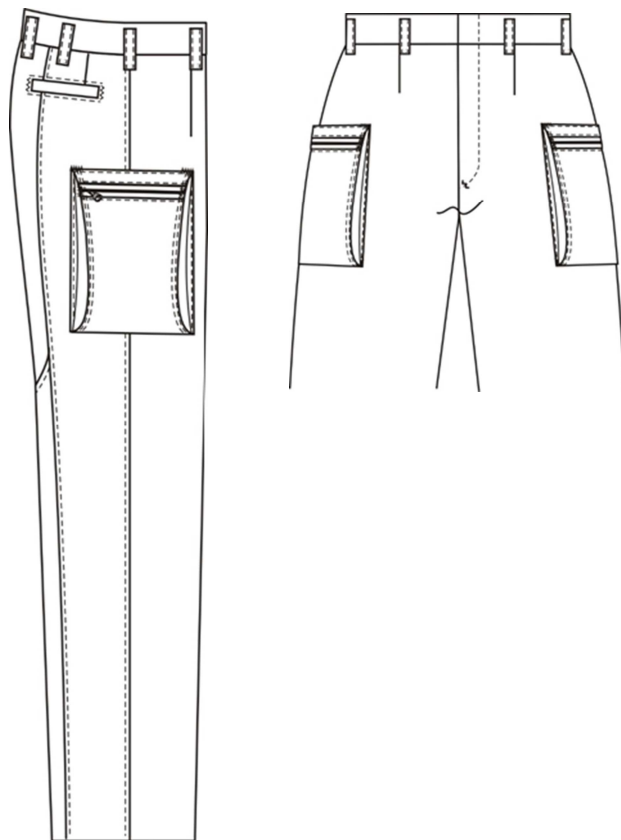
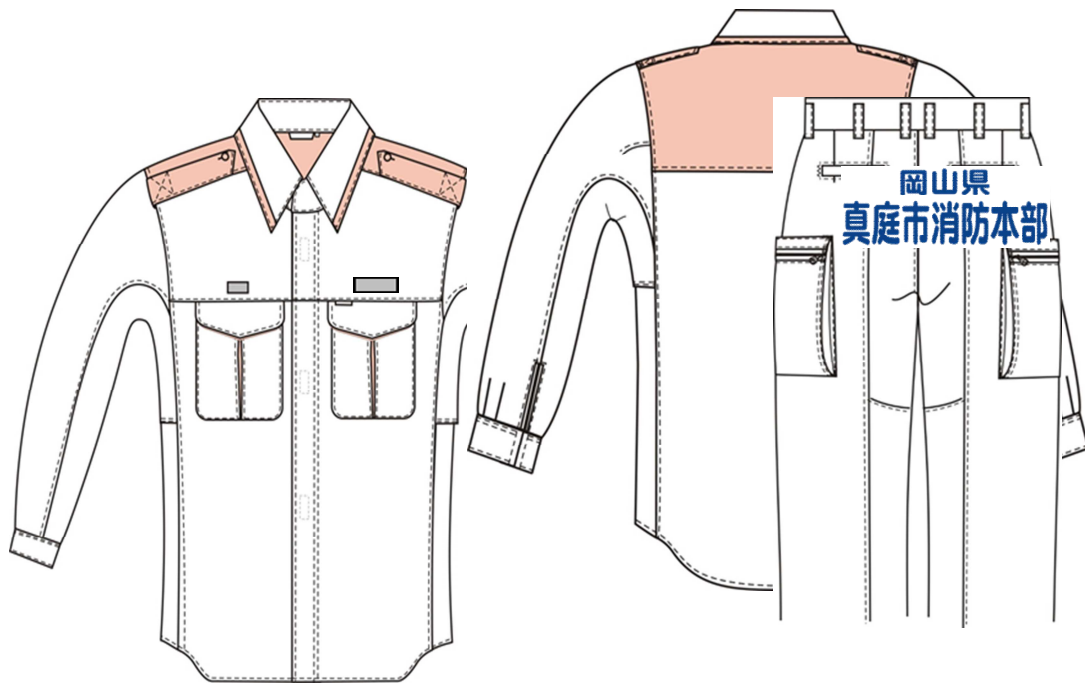
ス. 片布

左脇ポケット袋布に縫着する。

9. 寸法表 (単位 : cm)

サイズ	着丈	肩幅	胸囲	胴囲	裾丈	ネック
AS	73	44	100	92	78	38
AM	75	46	105	97	81	39
AL	77	48	110	102	84	40
ALL	79	50	115	107	87	42
A3L	81	52	120	112	90	44
A4L	83	54	125	117	93	46
BS	73	48	110	107	78	42
BM	75	50	115	112	81	44
BL	77	52	120	117	84	46
BLL	79	54	125	122	87	48
B3L	81	56	130	127	90	50
B4L	81	58	140	137	91	52
B5L	81	60	150	147	92	54

10. 参考図



## ベルト仕様書

品番 <TB8215> 反射糸入り

### 1、材料

- (1) ナイロンコール織 (C# 黒) 巾50mm 使用
- (2) バックル 2本ピンバックル
- (3) サルカン部 共地とする。(金属は不可)

### 2、形状

ベルト巾は、50mm、2本ピンバックル付き、  
ハトメは真鍮アイレット  
ハトメ穴2列7個(合計14個)  
ベルト先はチェルダー加工の丸型カット。

### 3、サイズ

90cm、95cm、100cm、105cm、110cm、  
115cm、120cm

### 4、数量 20本

※同一年度内に再購入する場合の単価は、本契約単価とする。

# 救助服仕様書

真庭市消防本部

## 救助服（上下）仕様書

### 1. 総則

この仕様書は、真庭市消防本部における救助服(上衣・下衣)について定める。

### 2. 品名、品番、数量及び型式

#### (1) 品名・品番・数量

夏救助服上衣	NX4848TR	4 着
夏救助服ズボン	NX4848PR	4 本
冬救助服上衣	NX4040TR	0 着
冬救助服ズボン	NX4040PR	1 本

\*同一年度で再購入する場合の単価は、本契約単価とする。

#### (2) 型式

##### ・上衣

前立てファスナー(衿先ジップアップ)、脇下ベンチレーション、肩章付き、左右胸両玉縁ファスナー付きポケット、左袖マジック台座付き、肘刺し子付き、袖口ファスナー水かき付き、前後身頃切り替え部・肩部刺し子加工、右胸階級章台、左胸ネーム台付、背部シルクプリント入り

##### ・ズボン

前立てファスナー、ベルトループ 5 本付き、両サイドファスナー付アウトポケット 膝・脇・後身・股下部刺し子加工

### 3. 生地

#### (1) 種類

ア. 夏用 東レ 難燃ストレッチロピカル	NX4848R
冬用 東レ 難燃ストレッチツイル	NX4040R

#### イ. 混紡率

メタ系アラミド 94%      パラ系アラミド 4%      ポリウレタン 2%  
電性繊維混入、防汚加工<テクノクリーン>

#### ウ. 色相

c/#ROR レッドオレンジ

#### エ. ストレッチ性

13%以上

### 4. 条件

- (1) 針数は 3cm 間に飾り・刺し共に 10 針以上とすること。
- (2) 縫製糸はアラミド糸とし、生地と同色とすること。
- (3) 縫製の糸調子は上下共ツレ・タルミのないようにし、返し針を完全にすること。  
その他不明な点については、消防本部と協議すること。

## 5. 縫製要領

### (1) 上衣

#### ア. 衿

裏衿腰部分にステッチを9本かけ衿腰より衿端にはジグザグステッチをかけ、8本ステッチをかけた半月型の当て布を衿中央下部に縫い付ける。表衿と縫い合わせ、周囲にダブルステッチをかける。

衿・前端にファスナーを前身頃から続けて付ける。裏衿側は突合せとし、ファスナーのムシを見せないように付け、表衿側も顎部保護の為、ムシを見せないようにして付ける。

#### イ. 前身頃

切り替え部分に表地を2枚重ねし、刺し子加工する。

前立ては見返しと縫い合わせる時、ファスナーを付ける。

表面は突合わせとしファスナーのムシを見せないように付け、見返し側も同様とする。

ファスナー端の見返し側よりダブルステッチを裾までかけ、下ファスナー止まり位置に門止めをする。

袖ぐり、脇切り替え部分にはダブルステッチをかける。

#### ウ. 胸ポケット

左右の胸に口の長さ約14cmの両玉縁ファスナー付の切りポケットを付ける。

口の周囲にステッチをかけ、口の両端は返し縫いをする。

胸ポケットファスナーは警笛ヒモ収納等を考慮して閉じて脇側とする。

表地を袋布とし、身頃の裏側に当て、周囲は二つ折りし、ダブルステッチを表面まで出るように縫い止める。

左胸ポケット内の脇側に4cm×5cmのペン差し用ループ(2本用)を付けること。

#### エ. ネーム台・階級章台

右胸ポケット上部に2.5cm幅×長さ4cmのマジック台を取り付ける。

左胸ポケット上部に4.5cm幅×長さ11cmのマジック台を取り付ける。

#### オ. 肩章

幅約5cm、長さ約13.5cm、衿ぐり側は剣先型とする。

肩章は身頃に挟み縫いし、肩章後ろは長方形の中へクロスステッチをかけ、肩章先は釦止めとする。

#### カ. 後身頃

後身頃は肩ヨークと縫い合わせ、脇側は脇身頃と縫い合わせダブルステッチを後身頃側にかける。

衿付位置から幅約25cmまで表地を2枚重ねし、刺し子加工する。

#### キ. 脇身頃

脇身頃下側布と袖下続きの上側布を袖下で重ね、上下を離し前後脇線で縫い合わせ、ベンチレーションホール(通気口)を設ける。

脇下側布の上端先はオーバーロックの二つ折り始末しダブルステッチをかけ、上側布の下端先は三つ折り始末しダブルステッチをかける。前後身頃に袖上、袖下を縫い合わせ、身頃側にダブルステッチをかける。

#### ク. 袖

2枚袖のカフス幅6cm付きとする。袖口に2本タックを取り、長さ約17cmのファスナーを設ける。

袖下縫いは脇線から続けてインターロック始末、又は地縫いとオーバーロック始末とする。

カフス付け内側始末は、折り曲げ、カフス付け側にコバステッチと6mm幅のダブルステッチをかける。

袖開きは玉縁ファスナー仕様とし、袖口カフス手前まで水かきを付ける。

立体を持たせる為に袖付け根後部にダーツをとる事とする。

ケ. 肘刺し子

左右の肘に当て布をダブルステッチで縫い止める。

コ. 裾

シャツ型とし、三つ折り始末しステッチで押さえる。

サ. 片布・サイズ表示・品質表示

片布は左胸ポケット位置の身頃裏面に付け、下にサイズ表示・品質表示を挟む。

シ. 衿吊り

後中心衿ぐりに挟む。

ス. 警告表示

右胸ポケット位置の身頃裏側に付ける。

セ. 背プリント

後身頃に指定デザインを黒色シルクプリントにて入れる。 ※詳細は協議とすること。

# 岡山県 真庭市消防本部

ソ. 袖ワッペン台

左袖に直径 10cm のワッペン台座を縫い付けること。

## (2)ズボン

ア. 前

ウエスト続きの身頃とし、ウエストから膝上までと膝下で2ヶ所切り替え、表地2枚を重ね、刺し子加工をする。  
ファスナー下から裾まで切り替え、前身頃側にダブルステッチをかける。

イ. 前立て

左上前立てに芯を貼り、約 4cm 幅と 6mm 幅の飾りステッチで押さえ左上前ファスナー開き止まり位置は小丸にし、ミシン門止めをする。見返し奥の裁ち目は芯と共にオーバーロック始末をする。  
右前ファスナー下に持ち出し布を付け、身頃と持ち出し布のはぎ目にファスナーを挟みコバステッチをかける。  
持ち出し布は表裏共に表地とし、見返し側の奥端はオーバーロック始末をする。

ウ. 膝当て

表地 2 枚を重ね刺し子加工し、周囲をダブルステッチで付ける。

エ. 内股

前ファスナーから前切り替え線の臀部下位置までの上部に刺し子加工をした布をダブルステッチで付ける。

オ. 後

後身はウエストより裾まで切り替え、ダブルステッチで押さえる。  
後中心ベルトループ下から切り替え、刺し子加工を施した表地を重ね、ダブルステッチで押さえる。  
後尻部分の切り替えに刺し子加工をした表地を臀部下まで重ね、ダブルステッチで押さえる。

カ. ウエスト

ウエスト内側はマーベルト仕様とし、上端にステッチをかけ、更に下へ約 3.5cm 幅のステッチをウエスト一周かける。

キ. ベルトループ

ベルトループ幅約 9cm、通し幅約 6cm、ループの両端にコバステッチをかける。

左右の前切り替え位置・後切り替え位置に 4 本付け、上端は約 5mm 下げて縫い、下側はダブルステッチで身頃に縫い止める。後中心のループ幅約 10cm、通し幅中心で約 6cm、両端にコバステッチをかけ下端は剣先型とする。上端は約 5mm 下げて縫い、下側は剣先に合わせて三角形にコバステッチで縫い止める。

ク. アウトポケット

左右脇アウトポケットの幅 21cm、長さ 22cm、左右にマチ布を付ける。

ポケット口はファスナー開き 17cm の突合せとし、玉縁の上下端はコバステッチをかける。

ケ. 脇

前後身頃の切り替え部分、臀部下あたりまで刺し子加工を施した布をダブルステッチで付ける。

コ. 尻縫い

左後身側へ片倒しをし、ダブルステッチをかける。

サ. 裾

裾はヒモを入り、渡りミシンタキ仕上げとする。

シ. 片布

片布は左脇アウトポケット位置の裏側に付け、下にサイズ表示・品質表示を挟む

ス. 警告表示

右脇アウトポケット位置の裏側に付ける。

6. サイズ表(単位 : cm)

部位 サイズ	着 丈	胸 囲	胴 囲	衿 丈	ウエスト	ヒップ	渡り巾	股下
SS	73	97	95	77	71	96	32	採寸による
S	73	101	99	79	75	100	33	
M	75	105	103	81	79	104	34	
L	77	111	109	84	83	108	36	
LL	79	117	115	86	87	112	37	
3L	81	123	121	89	91	116	38	
4L	81	129	127	91	95	120	40	
5L	81	135	133	94	99	124	41	



7. 参考図

