

真庭で作った循環型肥料

# バイオ液肥通信

バイオ液肥についてのお問い合わせ先  
 真庭市役所環境課 (0867) 42-1113  
 100L以上ご利用の方 ご連絡先  
 真庭広域廃棄物リサイクル事業協同組合  
 (0867) 45-7773 (担当: 山口)



## Point 1 バイオ液肥の使い方

### レタス(キク科)編

作付け面積	元肥		追肥(定植から)	
	堆肥	バイオ液肥	10日後	20日後
プランター	0.1kg	0.4L	0.1L	0.1L
1㎡	1kg	3L	1L	1L
1a	100kg	300L	100L	100L
10a	1,000kg	3,000L	1,000L	1,000L

※必要によって苦土石灰を使用してください

### 施肥設計及び栽培量(10aあたり)

- ・春・秋栽培(窒素13kg・リン8kg・カリ10kg)
- ・植付本数: 4,500本~5,000本
- ・1㎡あたり植付量: 株間30cm以上で植付してください
- ・プランター栽培0.12㎡で2本植付してください

### 注意事項

堆肥及び苦土石灰は完熟のものを使用し、なるべく1ヶ月前を目安に土に馴染ませてください  
 液肥の元肥は、定植前2~3日前に土に馴染ませてください  
 ※早すぎると効果が少なくなります  
 追肥は7~10日後(活着確認後)行なってください  
 結球までに葉の色が薄いなど感じたら追肥の半分の量をあげてください

詳しい栽培方法、その他野菜へのバイオ液肥利用についてはこちらをご覧ください

<https://www.facebook.com/maniwarikyoy/>



## Point 2 バイオ液肥利用者の感想



お名前: 西村 良一さん  
 ご住所: 真庭市山田  
 液肥利用歴: 3年  
 栽培品目: 水稲・トウモロコシ等  
 当初は液肥が何かわからず正直不安があった。しかし、2年目の収量等で大きく成果が上がった。今後も色々な野菜に使用していきたい。

お名前: 江田 浩さん



ご住所: 真庭市西原  
 液肥利用歴: 3年  
 栽培品目: キャベツ・ブロッコリー・サニーレタス等  
 初めはキャベツに液肥を利用して、葉の厚みや味の変化を実感しました。今後も使用したいと考えています。



## Point 3 無料 バイオ液肥スタンドマップ

セルフ方式

### 真庭市役所店

181

← 至 勝山      至 津山 →

ローソン真庭市役所前店さん

真庭市役所本庁舎

ダイレックス久世店さん

利用時間: 24H  
 タンク容量: 2,000L  
 注意事項: お一人100Lまで

お待ちしております  
 環境課職員一同

セルフ方式

### 真庭あぐりガーデン店

↑ 至 久世

たけばやし眼科さん

313

利用時間: 24H  
 タンク容量: 500L  
 注意事項: お一人40Lまで

真庭あぐりガーデン

ナンバ落合店さん

真庭あぐりガーデン 日本さん

バイオ液肥で育てた  
 美味しい野菜が  
 揃っています!!

至 落合 ↓

### 真庭リ協バイオ液肥プラント店

落合工業団地内

フロント業務担当  
 高下 さん      柴田 さん

真庭リ協バイオガスプラント

真庭環境衛生株式会社

YKK apさん      JA やすらぎホール落合さん

100L以上お持ち帰りの方はこちらをご利用ください

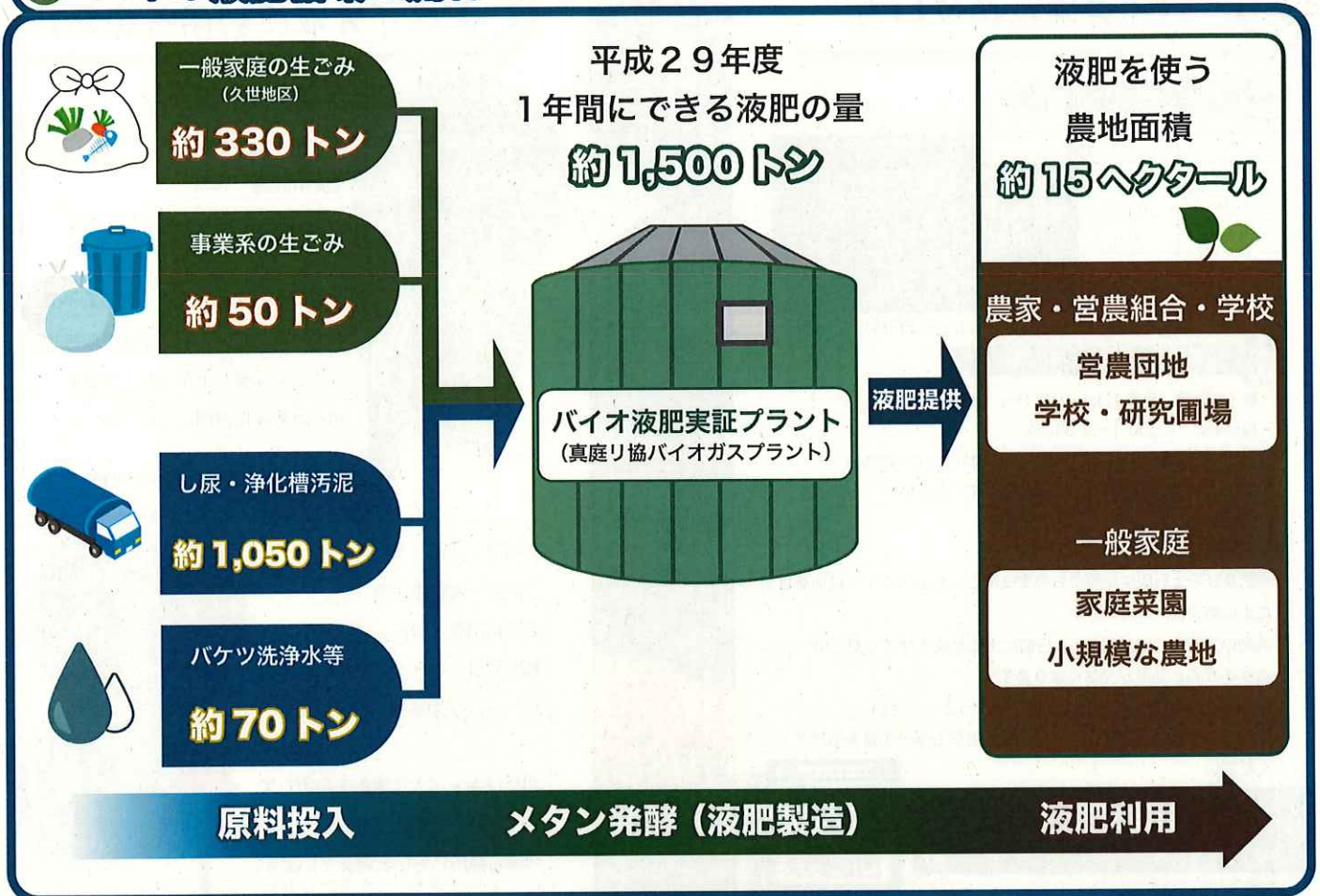
要予約: 下記まで事前にご連絡下さい  
 真庭広域廃棄物リサイクル事業協同組合  
 (0867)45-7773 (担当: 山口)





真庭市のバイオ液肥は、ごみの減量化と資源循環を目的としています

### バイオ液肥循環の流れ



### 真庭市が目指しているのは循環型社会です

真庭市では、生ごみ、し尿、浄化槽汚泥をお金をかけて処理（焼却や水処理）するのではなく、資源として活かすため、メタン発酵させ液体肥料として再利用する取り組みを始めました。

現在、市内の民間事業者で構成する「真庭広域廃棄物リサイクル事業協同組合」が所有するプラントで生ごみやし尿、浄化槽汚泥の一部を資源化する実証実験中です。

将来的には真庭市から排出される全量を資源化できる施設を計画しています。



環