

# 第4章

## 警防編

1 火災の発生状況(本庁・振興局別)

(令和2年中)

内 訳		本庁・振興局別								
		北 房	落 合	久 世	勝 山	美 甘	湯 原	蒜 山	新庄村	
火災件数(件)		27	4	3	6	3	2	2	6	1
種 別	建物火災(件)	9	0	2	1	1	2	0	3	0
	林野火災(件)	2	1	0	0	1	0	0	0	0
	車両火災(件)	1	0	0	1	0	0	0	0	0
	その他火災(件) ※1	15	3	1	4	1	0	2	3	1
焼損棟数(棟)		18	0	4	3	1	3	0	7	0
建物焼損床面積(m <sup>2</sup> )		1,068	0	217	60	1	331	0	459	0
林野焼損面積(a)		28	1	0	0	27	0	0	0	0
損害額(千円)		80,311	0	15,057	3,822	5,005	4,384	0	52,043	0
り災世帯数(世帯)		9	0	2	2	4	1	0	0	0
死者(人)		1	0	1	0	0	0	0	0	0
負傷者(人)		3	0	0	0	1	0	0	1	1
出 火 原 因 件 数	焚き火	8	3	0	2	0	0	1	1	1
	火入れ	5	1	0	1	1	0	0	2	0
	たばこ	2	0	1	1	0	0	0	0	0
	放火	0	0	0	0	0	0	0	0	0
	放火の疑い	0	0	0	0	0	0	0	0	0
	内燃機関	1	0	0	1	0	0	0	0	0
	電気機器	0	0	0	0	0	0	0	0	0
	電気装置	0	0	0	0	0	0	0	0	0
	マッチ・ライター	1	0	0	0	0	0	0	1	0
	その他※2	7	0	1	1	2	1	0	2	0
不明	3	0	1	0	0	1	1	0	0	

※1 その他火災(雑草地・河川敷・休耕田等の火災)

※2 出火原因内その他(ブレーキ火花1件、火源の上に転倒転落する2件、揚げかす1件、金属と金属の衝突火花1件、ガステーブル1件、放火・火遊び以外で無意識に火をつける1件)

## 2 火災発生件数の推移(過去5年間)

区 分		年 別					
		平成28年	平成29年	平成30年	平成31年	令和2年	
総 件 数	(件)	30	28	41	20	27	
損 害 額	(千円)	17,710	74,016	119,140	14,264	80,311	
火 災 種 別	建 物	(件)	11	18	22	7	9
		(千円)	17,303	73,728	82,771	13,494	73,705
	林 野	(件)	2	5	2	4	2
		(千円)	30	50	0	61	77
	車 両	(件)	4「1」	2	3(2)	2	1
		(千円)	265	208	36,357	467	1,376
	そ の 他	(件)	13	3	14	7[1]	15[1]
		(千円)	112	30	12	242	5,153
	死 者 数	(人)	0	5	0	1	1
	負 傷 者	(人)	3	8	4	0	3

## 3 本庁・振興局別火災発生件数の推移(過去5年間)

本庁・振興局別		年 別				
		平成28年	平成29年	平成30年	平成31年	令和2年
北 房	(件)	6「1」	3	7(1)	1	4
	(千円)	71	5,769	64,289	0	0
落 合	(件)	5	12	10(1)	2	3
	(千円)	1,220	41,224	10,521	2	15,057
本庁(久世)	(件)	4	3	5	3	6[1]
	(千円)	120	4,792	6,738	1,025	3,822
勝 山	(件)	2	3	4	1	3
	(千円)	15	3,869	154	238	5,005
美 甘	(件)	1	1	3	3	2
	(千円)	40	172	41	684	4,384
湯 原	(件)	3	2	3	5[1]	2
	(千円)	360	2,392	3,548	84	0
蒜 山	(件)	8	3	9	5	6
	(千円)	9,128	15,380	33,849	12,231	52,043
新 庄 村	(件)	1	1	0	0	1
	(千円)	6,756	418	0	0	0

[ ] は米子道、( ) は中国道、「 」は岡山道

## 4 高速道路別火災発生件数の推移(過去5年間)

高 速 道 別		年 別				
		平成28年	平成29年	平成30年	平成31年	令和2年
中 国 道	(件)	0	0	2	0	0
米 子 道	(件)	0	0	0	1	1
岡 山 道	(件)	1	0	0	0	0

5 救急出場件数の推移(過去5年間)

(単位:件)

		平成28年	平成29年	平成30年	平成31年	令和2年
総件数		2,486	2,523	2,505	2,530	2,239
種別	急病	1,498	1,376	1,511	1,455	1,304
	交通	211	250	170	183	161
	一般負傷	416	428	380	405	350
	転院	305	388	387	425	364
	その他	56	81	57	62	60
署所	本署	1,375	1,426	1,346	1,425	1,218
	蒜山分署	322	294	287	275	251
	湯原分署	268	272	292	254	291
	美新分署	146	157	169	171	139
	北房分署	375	374	411	405	340

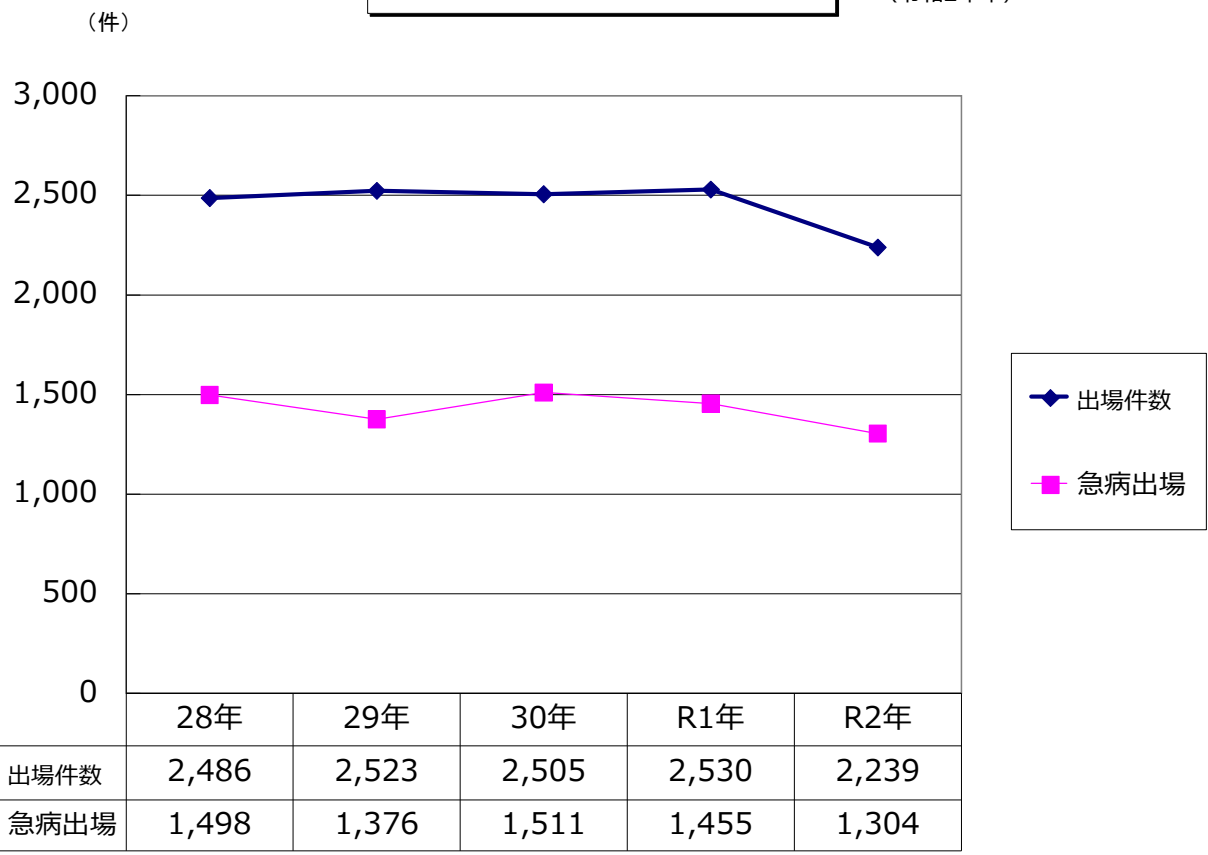
6 出場先別出場件数及び搬送人員の推移(過去5年間)

年別 本庁・振興局別	平成28年		平成29年		平成30年		平成31年		令和2年	
	出場件数	搬送人員	出場件数	搬送人員	出場件数	搬送人員	出場件数	搬送人員	出場件数	搬送人員
北房	262	258	254	266	276	261	278	253	225	216
落合	695	673	770	747	723	699	752	720	655	624
久世	513	479	496	444	456	427	489	460	400	378
勝山	274	253	272	260	297	281	311	305	278	244
美甘	92	89	100	96	124	124	113	107	89	84
湯原	226	214	226	212	246	235	220	207	254	235
蒜山	329	311	311	281	301	287	296	269	271	243
新庄村	44	45	38	39	35	35	41	39	30	27
鏡野町 (受託分)							4	4	6	6
圏域外	3	3	14	15	9	8	8	8	5	5
中国道	16	13	16	14	15	13	4	4	11	9
米子道	31	26	24	13	23	19	14	11	15	11
岡山道	1	0	2	1	0	0	0	0	0	0
合計	2,486	2,364	2,523	2,388	2,505	2,389	2,530	2,387	2,239	2,082

0

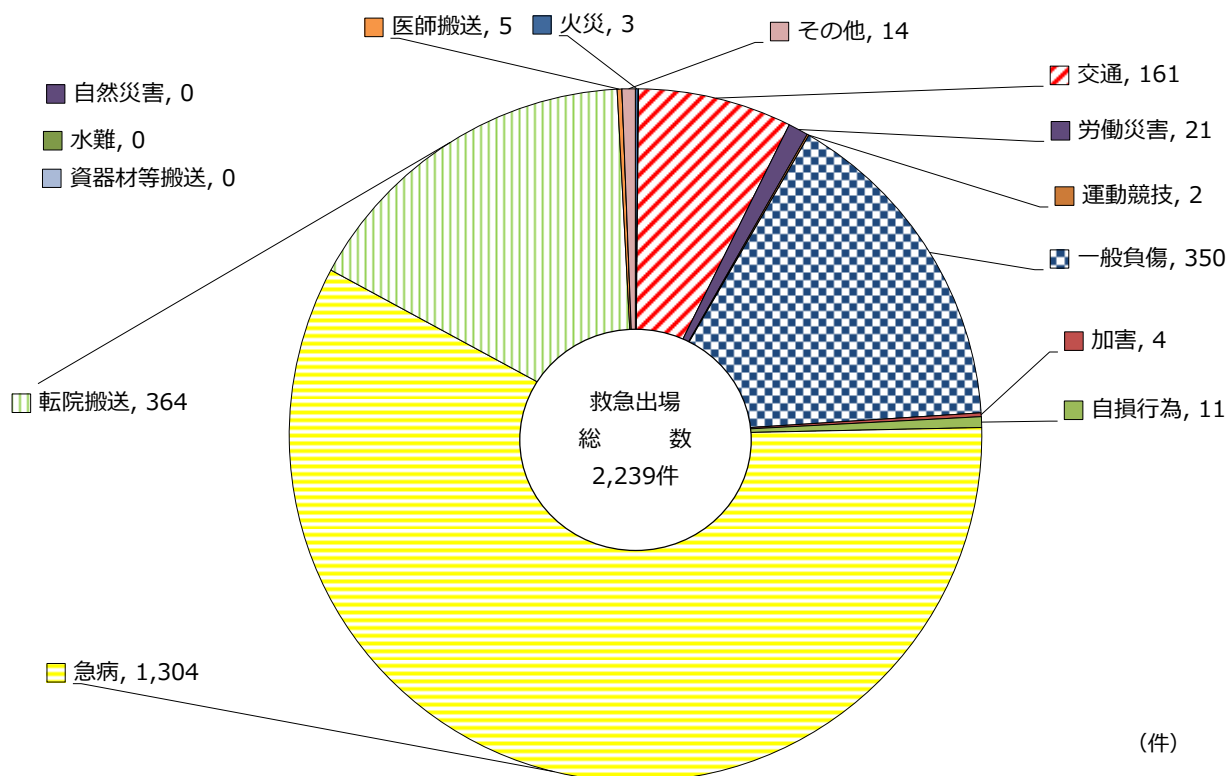
### 救急出場件数及び急病出場の推移

(令和2年中)



### 救急出場件数の内訳

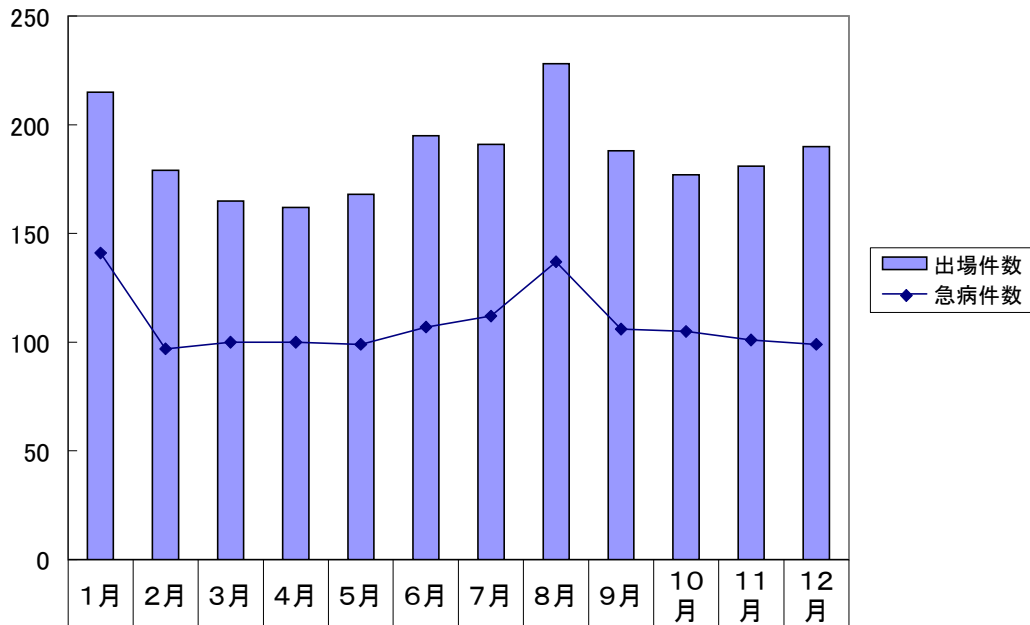
(令和2年中)



9 月別救急出場件数及び急病件数

(令和2年中)

(件)



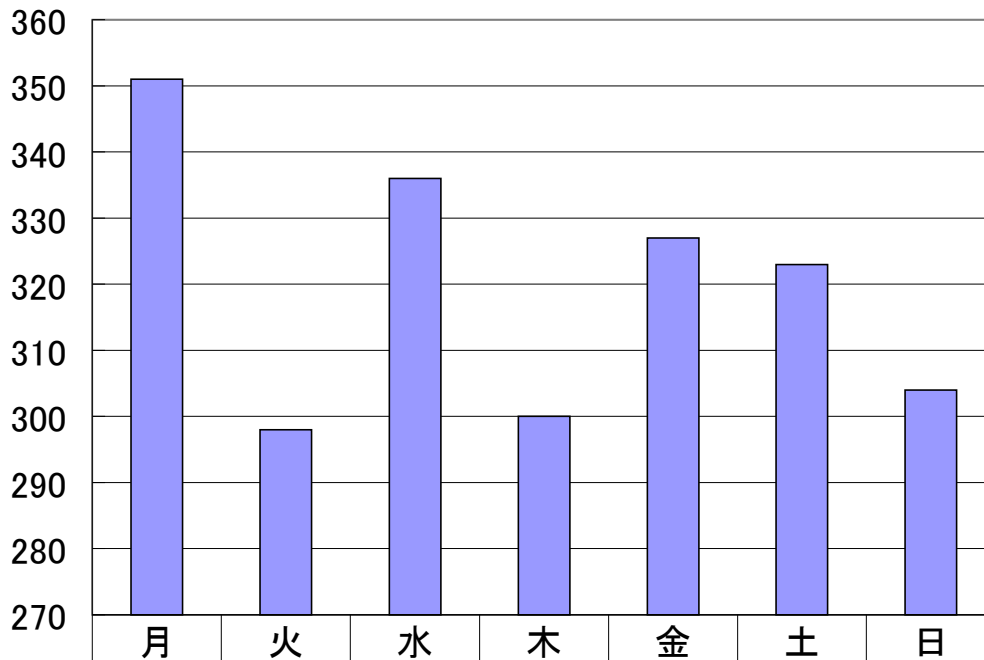
出場件数	215	179	165	162	168	195	191	228	188	177	181	190
急病件数	141	97	100	100	99	107	112	137	106	105	101	99

(件)  
(件)

10 曜日別救急出場件数

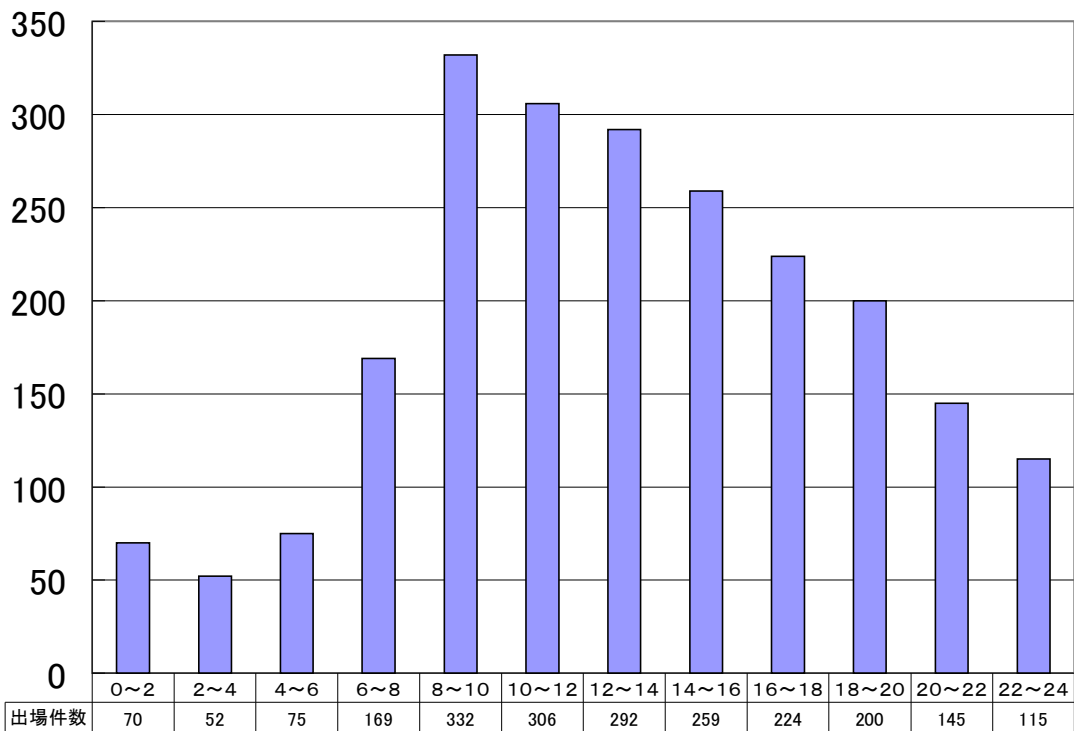
(令和2年中)

(件)

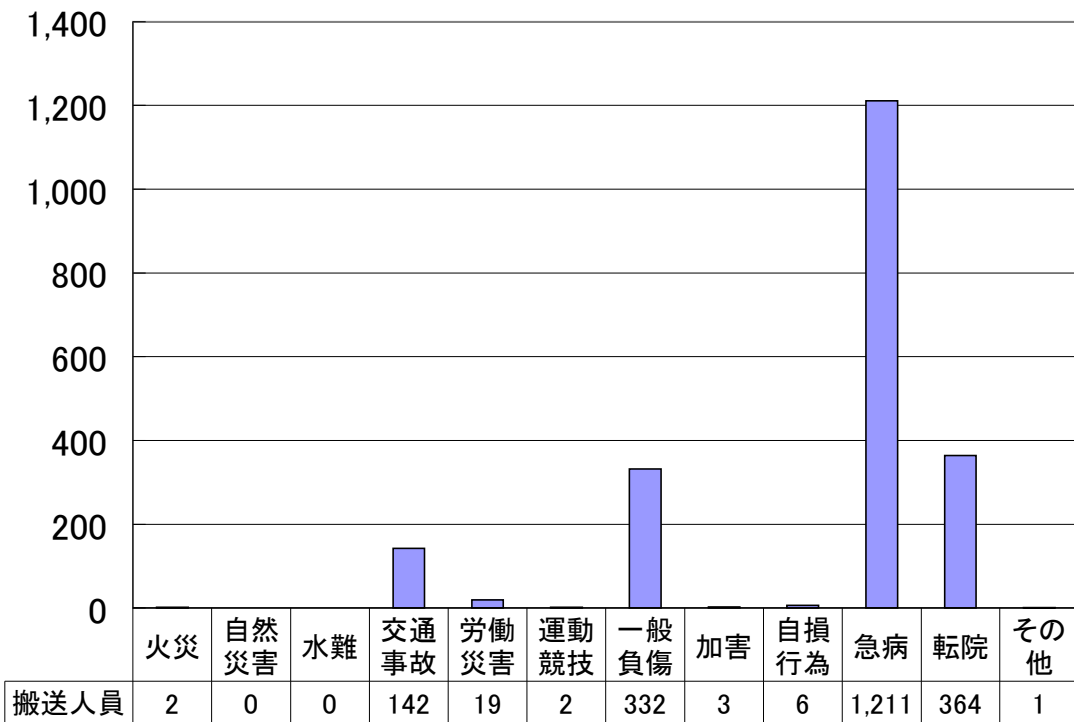


出場件数	351	298	336	300	327	323	304
------	-----	-----	-----	-----	-----	-----	-----

11 時間帯別救急出場件数 (件) (令和2年中)



12 事故種別救急搬送人員 (人) (令和2年中)



13 現場到着所要時間別救急出場件数

(令和2年中)

現場到着時間 \ 事故種別	急病	交通	一般負傷	その他	合計
	3分未満	23	1	7	3
3分以上5分未満	62	5	24	90	181
5分以上10分未満	610	41	162	172	985
10分以上20分未満	511	77	133	133	854
20分以上	98	37	24	26	185
合計	1,304	161	350	424	2,239
現場到着平均所要時間(分)	10.5	14.6	10.4	9.3	10.6
※覚知から現場到着まで	全国(令和元年中)				8.7

14 収容所要時間別救急搬送人員

(令和2年中)

収容所要時間 \ 事故種別	急病	交通	一般負傷	その他	合計
	10分未満	0	0	1	0
10分以上20分未満	60	2	14	6	82
20分以上30分未満	403	20	101	27	551
30分以上60分未満	656	96	187	226	1,165
60分以上120分未満	91	23	29	137	280
120分以上	1	1	0	1	3
合計	1,211	142	332	397	2,082
収容平均所要時間(分)	37.3	45.7	36.8	52.9	40.8
※覚知から病院収容まで	全国(令和元年中)				39.5



15 救助活動状況の推移(過去5年間)

事故種別	年別			平成28年			平成29年			平成30年			平成31年			令和2年		
	出場 件数	活動 件数	救助 人員	出場 件数	活動 件数	救助 人員	出場 件数	活動 件数	救助 人員	出場 件数	活動 件数	救助 人員	出場 件数	活動 件数	救助 人員			
火 災	0	0	0	3	3	5	0	0	0	1	1	1	1	1	1			
交 通 事 故	64	19	19	54	21	22	25	6	7	23	9	11	38	6	8			
水 難 事 故	2	1	1	1	0	0	2	1	1	5	1	1	1	0	0			
風水害等 自然災害	0	0	0	0	0	0	2	1	1	0	0	0	0	0	0			
機械による 事故	3	2	2	6	3	4	4	3	3	5	1	1	2	2	2			
建物等による 事故	1	1	1	3	0	0	1	0	0	4	0	0	6	4	4			
ガス及び 酸欠事故	0	0	0	0	0	0	0	0	0	0	0	0	1	1	1			
爆 発 事 故	0	0	0	0	0	0	0	0	0	0	0	0	0	0	0			
山 岳 事 故	5	2	2	7	4	5	2	2	2	4	2	2	5	0	0			
その他の 事故※1	21	4	4	7	4	4	3	1	1	11	6	6	5	4	4			
合 計	96	29	29	81	35	40	39	14	15	53	20	22	59	18	20			

※1 その他の事故(転落)

16 無線通信施設

中継所・署々別 局・種類別		中 継 所	消 防 署					計
			本 署	蒜 山 分 署	湯 原 分 署	美 新 分 署	北 房 分 署	
無 線 局 等	基 地 局	5	0	0	0	0	0	5
	車載無線機	0	9	3	3	3	3	21
	携帯無線機	0	4	2	2	2	2	12
	卓上型無線機	0	1	1	1	1	1	5
	可搬型無線機	0	1	0	0	0	0	1
	署活系携帯無線機	0	14	3	3	3	3	26

17 本部・署自動車現勢一覧表

所属	車両種別	名称	車両メーカー	年式	排気量 (CC)	登録番号	ポンプ級別	主要な装備等
本部 及 び 本 署	多目的車	真庭消防1	クハツ	H30年	650	岡山880あ18-72		乗車定員4名
	消防車1	真庭消防2	日野	H29年	4,000	岡山800せ458	A-2	800L水槽・クアドラフォクノズル キャブシステム 空気呼吸器(3基)
	消防車2 水槽付	真庭消防3	日野	H14年	7,960	岡山800は554	A-1	2,000L水槽・クアドラフォクノズル フォームプロ(自動泡混合システム)・高圧噴霧装置 空気呼吸器(4基)
	救助工作車	真庭消防4	日野	H19年	6,400	岡山830た911		II型 救助用器具
	消防車3	真庭消防5	日野	H21年	4,000	岡山800す58-33	A-2	600L水槽・クアドラフォクノズル キャブシステム 空気呼吸器(3基)
	査察車	真庭消防6	トヨタ	H26年	1,320	岡山502す60-30		乗車定員5名
	指揮車	真庭消防7	日産	H20年	1,990	岡山800す48-15		現地指揮本部用資機材
	広報車	真庭消防8	トヨタ	R1年	2,690	岡山301ね40-41		乗車定員10名
	資機材 搬送車	真庭消防9	日野	H26年	4,000	岡山800す86-77		乗車定員2名
	連絡車1	真庭消防10	トヨタ	H16年	1,290	岡山501ち80-07		乗車定員5名
	連絡車2	真庭消防11	スズキ	H21年	650	岡山480く53-23		乗車定員4名
	本部車	真庭消防12	トヨタ	H26年	1,790	岡山301た96-20		乗車定員5名
	貨物車	真庭消防13	日産	H16年	1,780	岡山400た44-23		乗車定員3名
	救急車1	真庭救急1	日産	H23年	3,490	岡山800す69-59		高規格救急車
救急車2	真庭救急2	日産	H28年	3,490	岡山800す98-27		高規格救急車	
蒜山分署	消防車	消防蒜山1	三菱	H15年	5,240	岡山800さ96-72	A-2	900L水槽・クアドラフォクノズル フォームプロ(自動泡混合システム) 空気呼吸器(3基)・小型ポンプ(C-1)
	救急車	救急蒜山1	日産	H21年	3,490	岡山800す57-70		高規格救急車
	多目的車	消防蒜山2	トヨタ	H24年	1,490	岡山400て19-91		放送用設備、乗車定員5名
湯原分署	消防車	消防湯原1	日野	H26年	4,000	岡山800す85-53	A-2	800L水槽・フリップチップグラスノズル キャブシステム 空気呼吸器(3基)
	救急車	救急湯原1	日産	H22年	3,490	岡山800す61-02		高規格救急車
	多目的車	消防湯原2	クハツ	R1年	650	岡山880あ19-82		乗車定員4名
美新分署	消防車	消防美新1	日野	H24年	4,000	岡山800す74-08	A-2	900L水槽・クアドラフォクノズル フォームプロ(自動泡混合システム) 空気呼吸器(3基)
	救急車	救急美新1	トヨタ	R1年	2,690	岡山800せ18-30		高規格救急車
	多目的車	消防美新2	日産	H11年	1,760	岡山400さ95-78		放送用設備、乗車定員5名
北房分署	消防車	消防北房1	三菱	H19年	4,890	岡山800す41-72	A-2	900L水槽・クアドラフォクノズル フォームプロ(自動泡混合システム) 空気呼吸器(3基)・小型ポンプ(C-1)
	救急車	救急北房1	トヨタ	R2年	2,690	岡山800せ23-25		高規格救急車
	多目的車	消防北房2	トヨタ	H30年	1,490	岡山400な55		放送用設備、乗車定員5名