

# 真庭市の給与・定員管理等について

## 1 総括

### (1) 人件費の状況(普通会計決算)

区分	住民基本台帳人口 (H21年度末)	歳出額 A	実質収支	人件費 B	人件費率 B/A	(参考) 20年度の人件費率
21年度	51,164人	31,396,392千円	1,306,616千円	5,864,475千円	18.7%	21.4%

(注) 平成21年度の歳出額に対する人件費(市長などの特別職を含む。)の割合です。

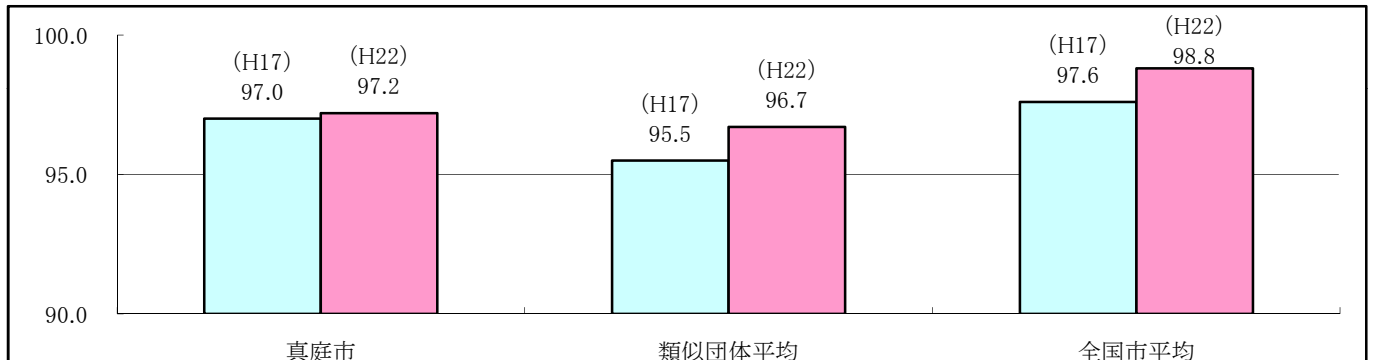
### (2) 職員給与費の状況(普通会計決算)

区分	職員数 A	給 与 費				一人当たり給与費 B/A	(参考) 類似団体平均 一人当たり給与費
		給 料	職員手当	期末・勤勉手当	計 B		
21年度	743人	2,717,132千円	396,924千円	1,022,783千円	4,136,839千円	5,568千円	5,898千円

(注) 1 職員手当は扶養手当・通勤手当・時間外勤務手当・管理職手当などの諸手当で退職手当を含まない額です。  
2 職員数は平成21年4月1日現在の人数です。

### (3) 特記事項 なし

### (4) ラスパイレス指数の状況(各年4月1日現在)



(注) 1 ラスパイレス指数とは、国家公務員の給与水準を100とした場合の地方公務員の給与水準を示す指数です。  
2 一般市平均とは、人口規模、産業構造が類似している団体のラスパイレス指数を単純平均したものです。

## 2 一般行政職給料表の状況(平成22年4月1日現在) (単位;円)

	1級	2級	3級	4級	5級	6級	7級
1号給の給料月額	135,600	185,800	222,900	261,900	289,200	320,600	366,200
最高号給の給料月額	243,700	309,400	358,300	403,000	418,600	448,500	474,100

## 3 職員の平均給与月額、初任給等の状況

### (1) 職員の平均年齢、平均給料月額及び平均給与月額の状況(平成22年4月1日現在)

#### ①一般行政職

区 分	平均年齢	平均給料月額	平均給与月額	平均給与月額 (国ベース)
真 庭 市	42.6歳	323,100円	365,217円	346,519円
岡 山 県	42.6歳	309,708円	388,234円	339,293円
国	41.9歳	325,579円	-	395,666円
類 似 団 体	43.8歳	331,740円	383,940円	358,484円

②技能労務職

区 分	公 務 員					民 間			参 考 A/B
	平均年齢	職員数	平均給料月額	平均給与月額 (A)	平均給与月額 (国ベース)	対応する民間 の類似職種	平均年齢	平均給与月額 (B)	
真 庭 市	49.1歳	89人	263,200円	276,039円	269,288円	-	-	-	-
うち学校給食員	49.5歳	50人	259,400円	268,322円	263,467円	調理士(県内)	42.9歳	225,000円	1.19
うち清掃職員	46.3歳	5人	236,500円	264,480円	259,870円	廃棄物処理業 従業員(全国)	44.6歳	294,000円	0.90
岡 山 県	49.6歳	175人	328,738円	384,497円	351,551円	-	-	-	-
国	49.3歳	3,955人	284,514円	-	322,291円	-	-	-	-
類似団体	49.1歳	52人	295,951円	318,916円	307,852円	-	-	-	-

区 分	参 考		
	年 収 ベ ー ス ( 試 算 値 ) の 比 較		
	公務員 (C)	民間 (D)	C/D
真 庭 市	-	-	-
うち学校給食員	4,310,264円	3,119,200円	1.38
うち清掃職員	4,253,860円	4,085,100円	1.04

※民間データは、賃金構造基本統計調査において公表されているデータを使用しています。(平成19～平成21年の3ヶ年平均)

※技能労務職の職種と民間の職種等の比較にあたり、年齢・業務内容・雇用形態等の点において完全に一致しているものではありません。

※年収ベースの「公務員(C)」及び「民間(D)」のデータは、それぞれ平均給与月額を12倍したものに、公務員においては前年度に支給された期末・勤勉手当、民間においては前年に支給された年間賞与の額を加えた試算値です。

(注) 1 「平均年齢」は、10進法で記載しています。

2 「平均給料月額」とは、平成22年4月1日現在における各職種ごとの職員の基本給の平均です。

3 「平均給与月額」とは、給料月額と毎月支払われる扶養手当、地域手当、住居手当、時間外勤務手当などのすべての諸手当の額を合計したもので、地方公務員給与実態調査において明らかにされているものです。

また、「平均給与月額(国ベース)」は、国家公務員の平均給与月額には時間外勤務手当、特殊勤務手当等の手当が含まれていないことから、比較のため国家公務員と同じベースで再計算したものです。

4 「うち〇〇〇」とあるのは、真庭市技能労務職員のうち主な職種を選んで記載しています。

(2) 職員の初任給の状況(平成22年4月1日現在)

区 分		真 庭 市	岡 山 県		国
				削 減 後	
一般行政職	大学卒	172,200円	183,200円	170,376円	172,200円
	高校卒	140,100円	146,300円	136,059円	140,100円
技能労務職	高校卒	137,200円	146,300円	136,059円	-

(注) 岡山県は知事等及び職員の給与等の特例に関する条例により、職員の給料及び期末・勤勉手当は平均7.4%削減されます。  
(平成21年度～平成24年度)

(3) 職員の経験年数別・学歴別平均給料月額状況(平成22年4月1日現在)

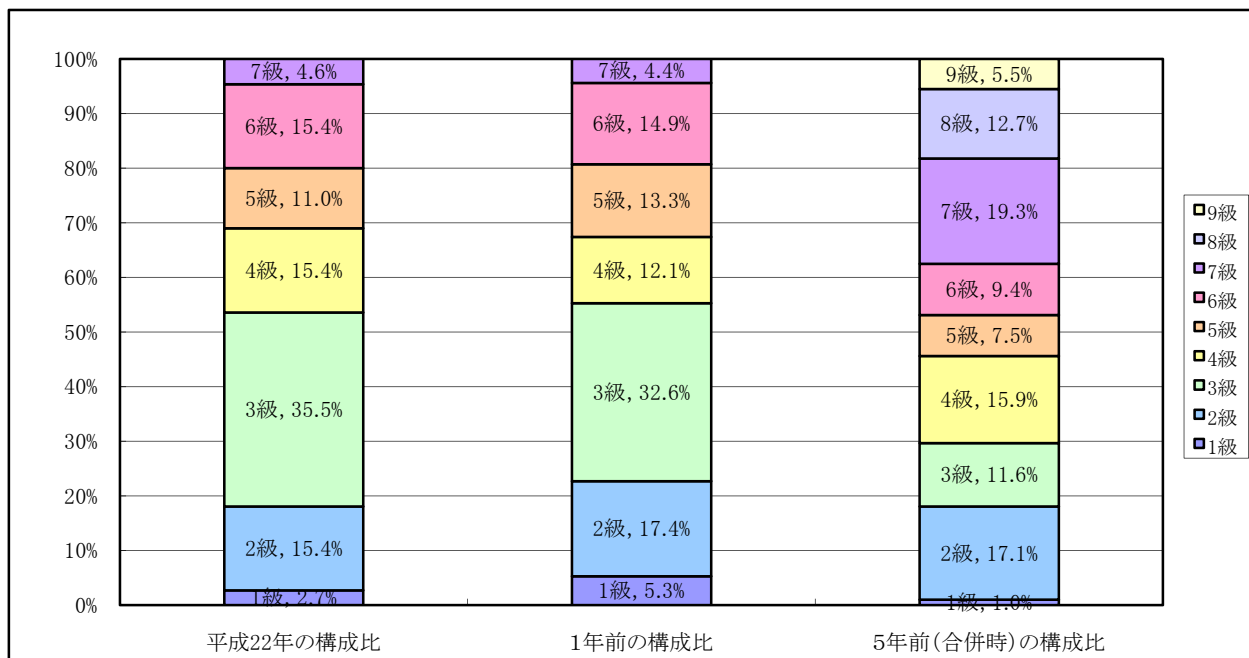
区 分		経 験 年 数		
		10年以上15年未満	15年以上20年未満	20年以上25年未満
一 般 行 政 職	大学卒	267,500円	316,800円	359,500円
	高校卒	233,000円	284,100円	323,400円
技 能 労 務 職	高校卒	222,300円	249,300円	267,700円

4 一般行政職の級別職員数等の状況

(1) 一般行政職の級別職員数の状況(平成22年4月1日現在)

区分	標準的な職務内容	職員数	構成比
1級	主事補・技師補・保育士補・保健師補・栄養士補・助教諭・主事・技師・保育士・保健師・栄養士・社会福祉士・教諭の職務	11人	2.7%
2級	上級主事・上級技師・上級保育士・上級保健師・上級栄養士・上級社会福祉士・上級教諭の職務	63人	15.4%
3級	主任・主査の職務	145人	35.5%
4級	主幹の職務	63人	15.4%
5級	参事・室長・園長・分署長の職務	45人	11.0%
6級	課長・事務局長・事務局次長・次長・園長・署長・副署長・上級分署長・総括参事・上級室長の職務	63人	15.4%
7級	審議監・部長・会計管理者・教育次長・議会事務局長・振興局長・支局長・事務長・消防長の職務	19人	4.6%

- (注) 1 真庭市の給与条例に基づく給料表の級区分による職員数です。  
 2 標準的な職務内容とは、それぞれの級に該当する代表的な職務です。



(注) 平成18年に9級制から7級制に変更しています。(旧給料表の1級及び2級・4級及び5級をそれぞれ統合)

(2) 昇給への勤務成績の反映状況

新たな人事評価制度を試行中であり、勤務成績による昇給への反映は行っていません。

## 5 職員の手当の状況

### (1) 期末手当・勤勉手当

真 庭 市		岡 山 県		国	
1人当たり平均支給額(平成21年度) 1,406千円		1人当たり平均支給額(平成21年度) 1,612千円		1人当たり平均支給額(平成21年度) -	
(21年度支給割合) 期末手当 2.75月分 勤勉手当 1.4月分		(21年度支給割合) 期末手当 2.85月分 勤勉手当 1.4月分		(21年度支給割合) 期末手当 2.75月分 勤勉手当 1.4月分	
(加算措置の状況) 職制上の段階、職務の級等による加算措置 ・役職加算5~15%		(加算措置の状況) 職制上の段階、職務の級等による加算措置 ・役職加算5~20% ・管理職加算15~25%		(加算措置の状況) 職制上の段階、職務の級等による加算措置 ・役職加算5~20% ・管理職加算10~25%	

### 【参考】勤勉手当への勤務実績の反映状況(一般行政職)

新たな人事評価制度を試行中であり、成績率による差は設けていません。

ただし、欠勤や休職等により勤務をしなかった期間がある職員については、その期間に応じて手当が減額されます。

### (2) 退職手当(平成22年4月1日現在)

真 庭 市			国		
(支給率)	自己都合	勸奨・定年	(支給率)	自己都合	勸奨・定年
勤続20年	23.50月分	30.55月分	勤続20年	23.50月分	30.55月分
勤続25年	33.50月分	41.34月分	勤続25年	33.50月分	41.34月分
勤続35年	47.50月分	59.28月分	勤続35年	47.50月分	59.28月分
最高限度額	59.28月分	59.28月分	最高限度額	59.28月分	59.28月分
その他の加算措置 定年前早期退職特例措置 (2~20%加算)			その他の加算措置 定年前早期退職特例措置 (2~20%加算)		
1人当たり平均支給額			1人当たり平均支給額		
12,894千円		25,720千円	-		-千円

(注) 退職手当の1人当たり平均支給額は、前年度に退職した全職種に係る職員に支給された平均額です。

### (3) 地域手当(平成22年4月1日現在)

支給実績(21年度決算)		1,652千円	
支給職員1人当たり平均支給年額(21年度決算)		165,200円	
支給対象地域	支給率	支給対象職員数	国の制度(支給率)
大 阪 市	15%	1人	15%
岡 山 市	3%	4人	3%

(4) 特殊勤務手当(平成22年4月1日現在)

支給実績(平成21年度決算)		4,015千円	
支給職員1人当たり平均支給年額(平成21年度決算)		55,000円	
職員全体に占める手当支給職員の割合(平成21年度)		9.8%	
手当の名称種類(手当数)		7種類	
手当の名称	主な支給対象職員	主な支給対象業務	左記職員に対する支給単価
伝染病免疫作業手当	作業従事職員	伝染病が発生し、患者の救護または物件の処理作業	1日につき1,000円
行路病人・死亡人取扱手当	作業従事職員	行路死亡人の取扱業務	1件につき2,000円
斎場業務手当	火葬場職員	火葬業務	1回につき3,000円
		霊柩車の運転業務	1回につき2,000円
汚物処理手当	旭水苑職員	汚物処理業務(槽内作業)	1日につき650円
		汚物処理業務(積込作業)	1日につき300円
救急出場手当	消防職員	救急業務に出場し、傷病者の搬送作業に従事	1回につき300円
	救急救命士	上記の業務のうち、救急救命士の資格を有するものに限定された行為に従事	1回につき570円
危険物取扱手当	消防法の規定による危険物取扱者	危険物の取扱業務	月額3,000円
ボイラー管理手当	ボイラー及び圧力容器安全規則の規定によるボイラー取扱作業主責任者	ボイラー取扱業務	月額3,000円
診療放射線技師手当	湯原温泉病院診療放射線技師	放射線科技師に対する危険手当	月額5,000円
深夜勤務手当	湯原温泉病院看護師・準看護師	看護師・準看護師の深夜勤務手当(午後10時～午前5時)4時間以上	1回につき2,700円
		看護師・準看護師の深夜勤務手当(午後10時～午前5時)2時間以上4時間未満	1回につき2,400円
		看護師・準看護師の深夜勤務手当(午後10時～午前5時)2時間未満	1回につき1,800円

(5) 時間外勤務手当

支給実績(平成21年度決算)	90,778千円
職員1人当たり平均支給年額(平成21年度決算)	146千円
支給実績(平成20年度決算)	82,786千円
職員1人当たり平均支給年額(平成20年度決算)	129千円

## (6)その他の手当(平成22年4月1日現在)

手当名	内容及び支給単価	国の制度との異同	国の制度と異なる内容	支給実績 (平成21年度決算)	支給職員一人当たり 平均支給年額 (平成21年度決算)
扶養手当	扶養親族のある職員に支給 (支給月額) 配偶者 13,000円 配偶者以外 一人につき 6,500円 子(16歳年度初め～22歳年度末) 加算 5,000円	同	—	74,623千円	225,447円
住居手当	借家・借間に居住する職員に支給 月額12,000円を超える家賃を支払っている場合家賃の月額により支給 支給限度額 27,000円	同	—	26,190千円	229,737円
通勤手当	通勤距離が片道2km以上である職員に支給 (支給月額) 交通機関等の利用者1箇月の運賃等相当額 支給限度額 50,000円 自動車等の交通用具使用者は通勤距離区分により支給 2,000円～24,500円	異	通勤に係る有料道路の通行料金を実費額で支給	64,280千円	110,068円
単身赴任手当	異動に伴って転居し、やむを得ない事情により配偶者と別居して単身で生活する職員に支給 (支給月額) 配偶者宅との交通距離により支給 23,000円～41,000円	異	国の最高支給額は68,000円	0千円	0円
管理職手当	管理・監督の地位にある職員に支給 (支給月額) 職務区分により支給 部長級 38,250円 課長級 29,750円 総括参事級 21,250円	異	独自の支給区分により減額して支給	45,928千円	410,071円
宿日直手当	宿日直勤務を行った職員に支給 (支給額) 勤務の態様に応じ、その勤務一回につき 4,200円～7,200円	異	対象職種等	20,399千円	46,787円

## 6 特別職の報酬等の状況(平成22年4月1日現在)

区 分		給 料 月 額 等		
		真 庭 市	削 減 後	(参考) 類似団体における最高/最低額
給 料	市 長	880,000円	748,000円	1,014,000円/401,500円
	副 市 長	720,000円	648,000円	822,000円/399,600円
報 酬	議 長	450,000円		543,000円/305,000円
	副 議 長	400,000円		503,000円/250,000円
	議 員	300,000円		457,000円/240,000円
期 末 手 当	市 長	(21年度支給割合)		
	副 市 長	3.05 月分		
	議 長	(21年度支給割合)		
	副 議 長	3.3 月分		
	議 員			
退 職 手 当		(算定方式)	(1期の手当額)	(支給時期)
	市 長	給料月額×500/100×在職年数	17,600,000円	任期ごと
	副 市 長	給料月額×300/100×在職年数	8,640,000円	任期ごと
	備 考			

- (注)1 真庭市長及び副市長給与条例の一部を改正する条例により、給料月額を市長においては15%、副市長においては10%削減されます。(平成21年7月1日～平成23年3月31日までの間)
- 2 退職手当の「1期の手当額」は、4月1日現在の給料月額及び支給率に基づき、1期(4年=48月)勤めた場合における退職手当の見込み額です。

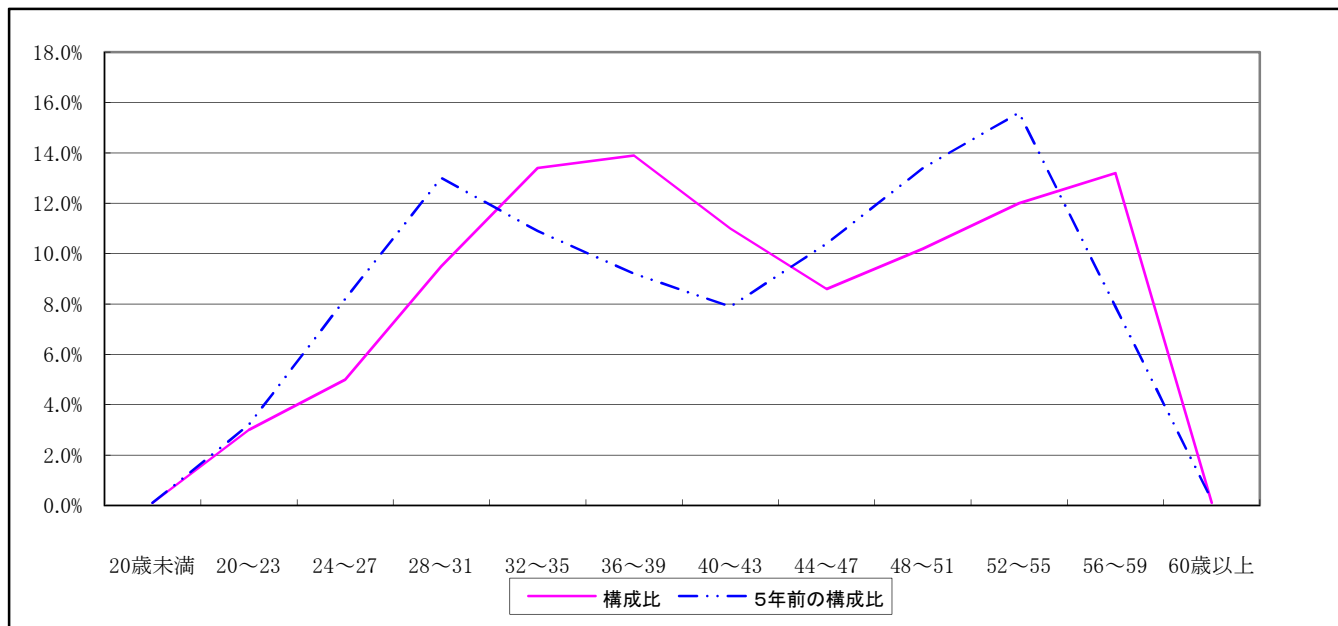
## 7 職員数の状況

(1) 部門別職員数の状況と主な増減理由(各年4月1日現在)

部 門	区 分	職 員 数		対前年 増減数	主な増減理由	
		平成21年	平成22年			
普通会計部門	一般行政部門	議会・総務	155人	143人	△12人	事務の統廃合縮小に伴う減
		税務	30人	31人	1人	滞納整理業務の強化による増
		労働・農林・商工	76人	72人	△4人	事務の統廃合縮小に伴う減
		土木	40人	37人	△3人	事務の統廃合縮小に伴う減
		民生・衛生	214人	209人	△5人	事務の統廃合縮小に伴う減
		計	515人	492人	△23人	<参考> 人口1万人当たり職員数 96.16 人 (類似団体の人口1万人あたりの職員数 65.51 人)
	教育部門	131人	127人	△4人	事務の統廃合縮小に伴う減	
	消防部門	97人	98人	1人	充足のための増	
	小 計	743人	717人	△26人	<参考> 人口1万人当たり職員数 140.14 人 (類似団体の人口1万人あたりの職員数 88.52 人)	
	公営企業等 会計部門	病院	72人	69人	△3人	
水道		16人	16人	0人		
下水道		14人	13人	△1人	事務の統廃合縮小に伴う減	
その他		37人	39人	2人		
小 計		139人	137人	△2人		
合 計		882人	854人	△28人	<参考> 人口1万人当たり職員数 166.91 人	

(注) 1 職員数は一般職に属する職員数です。

(2) 年齢別職員構成の状況(平成22年4月1日現在)



区 分	20歳 未満	20歳 ～ 23歳	24歳 ～ 27歳	28歳 ～ 31歳	32歳 ～ 35歳	36歳 ～ 39歳	40歳 ～ 43歳	44歳 ～ 47歳	48歳 ～ 51歳	52歳 ～ 55歳	56歳 ～ 59歳	60歳 以上	計
職員数	1人	26人	43人	81人	114人	119人	94人	73人	87人	102人	113人	1人	854人



## (3) 職員数の

(単位;人・%)

部門別 \ 年度	平成17年	平成18年	平成19年	平成20年	平成21年	平成22年	5年間の削減数(率)
一般行政	598	578	546	533	515	492	△ 106 ( △17.73% )
教 育	158	163	159	137	132	128	△ 30 ( △18.99% )
消 防	86	86	88	94	97	98	12 ( 13.95% )
普通会計計	842	827	793	764	744	718	△ 124 ( △14.73% )
公営企業等会計計	121	129	137	137	139	137	16 ( 13.22% )
総合計	963	956	930	901	883	855	△ 108 ( △11.21% )

(注) 各年における定員管理調査において報告した部門別職員数。

## 8 公営企業職員の状況

水道事業

### ① 職員給与費の状況

決算

区分	総費用 A	純 は 実質収支	職員給与費 B	総費用に占める職員給与費 比率 B/A	(参考) 20年度の総費用に占める職員 給与費比率
21年度	千円 575,726	千円 62,854	千円 54,026	% 9.4	% 9.0

区分	職員数 A	給 与 費				一人当たり 給与費 B/A	(参考)市 平均 一人当たり給与費
		給料	職員手当	期末・勤勉手当	計 B		
21年度	人 8	千円 32,789	千円 9,260	千円 11,977	千円 54,026	千円 6,753	千円 6,567

- (注) 1 職員手当は退職手当を含まない額です。  
2 職員数は平成22年3月31日現在の人数です。

### ② 職員の基本給、平均月収額及び平均年齢の状況(平成22年4月1日現在)

区 分	平均年齢	基本給	平均月収額
真庭市(企業職)	46.0歳	359,150円	516,296円
市 平均	45.6歳	366,719円	546,495円

- (注) 1 平均月収額には、期末・勤勉手当等を含みます。  
2 平均年齢は10進法です。

職員の手当の状況

期末手当・勤勉手当

真庭市(企業職)	市 平均
1人当たり平均支給額(平成21年度) 1,497千円	1人当たり平均支給額(平成21年度) 1,609千円
(21年度支給割合) 期末手当 2.75月分	勤勉手当 1.4月分
(加算措置の状況) 職制上の段階、職務の級等による加算措置 ・役職加算5~15%	

イ 退職手当(22年4月1日現在)

真庭市(企業職)			真庭市(一般行政職)		
(支給率)	自己都合	勸奨・定年	(支給率)	自己都合	勸奨・定年
勤続20年	23.50月分	30.55月分	勤続20年	23.50月分	30.55月分
勤続25年	33.50月分	41.34月分	勤続25年	33.50月分	41.34月分
勤続35年	47.50月分	59.28月分	勤続35年	47.50月分	59.28月分
最高限度額	59.28月分	59.28月分	最高限度額	59.28月分	59.28月分
その他の加算措置			その他の加算措置		
定年前早期退職特例措置 (2~20%加算)			定年前早期退職特例措置 (2~20%加算)		

地域手当

制度なし

特殊勤務手当

該当なし

時間外勤務手当

支給実績(平成21年度決算)	1,504千円
職員1人当たり平均支給年額(平成21年度決算)	188千円
支給実績(平成20年度決算)	1,071千円
職員1人当たり平均支給年額(平成20年度決算)	134千円